

Veřejná správa

Ing. Jaroslava Syrovátková
Obce



evropský
sociální
fond v ČR



EVROPSKÁ UNIE



MINISTERSTVO ŠKOLSTVÍ,
MLÁDEŽE A TĚLOVÝCHOVY



OP Vzdělávání
pro konkurenceschopnost

INVESTICE DO ROZVOJE VZDĚLÁVÁNÍ



Obce

Obec

- podle zákona č. 128/2000 Sb., o obcích je obec základním územním samosprávným společenstvím občanů, tvoří územní celek, který je vymezen hranicí území obce.

Obce

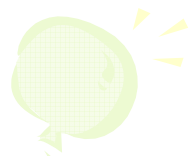
Obec

- je veřejnoprávní korporací a má vlastní majetek,
- vystupuje v právních vztazích svým jménem a nese odpovědnost z těchto vztahů vyplývající,
- pečuje o všestranný rozvoj svého území a o potřeby svých občanů.

Obce

Obec

- obec, která má alespoň 3 000 obyvatel, je městem, pokud tak stanoví předseda Poslanecké sněmovny po vyjádření vlády.



Obce

Statutární města

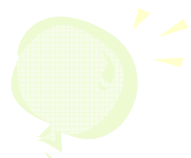
- počet obyvatel je vyšší než 100 000 nebo jsou sídly VÚSC.
- Patří mezi ně Kladno, České Budějovice, Plzeň, Karlovy Vary, Ústí nad Labem, Liberec, Hradec Králové, Pardubice, Jihlava, Brno, Zlín, Olomouc, Ostrava, Opava, Havířov, Most, Teplice, Karviná a Mladá Boleslav.



Obce

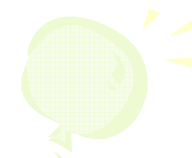
Statutární města

- Území statutárních měst se může členit na městské obvody nebo městské části s vlastními orgány samosprávy.



Obce

- Obec, městské obvody a městské části a jimi zřízené nebo založené organizační složky a právnické osoby mohou užívat znak a prapor obce.
- Pokud obec dosud nemá znak a prapor obce, mohou být na její návrh uděleny předsedou Poslanecké sněmovny.




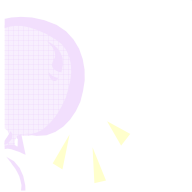
Obce

- Obec může používat k označení budov, v nichž mají sídlo orgány obce vedle velkého státního znaku také svůj prapor a znak obce, pokud jde o městské části a městské obvody, může být také použit znak a prapor městské části nebo městského obvodu, pokud existuje.





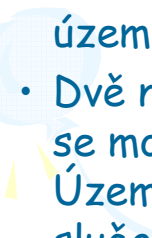

Obce

- Obec, městské obvody a městské části mohou používat razítko obce se znakem obce, který je vyobrazen uprostřed razítka a po obvodu razítka je uveden celý název obce. Jde-li o městskou část nebo městský obvod, uvede se též jejich název.
- 
- 





Obce

Území obce

- Obec má jedno nebo více katastrálních území.
 - Dvě nebo více obcí, které spolu sousedí, se mohou na základě dohody sloučit. Území obce po sloučení tvoří území slučovaných obcí.
- 
- 

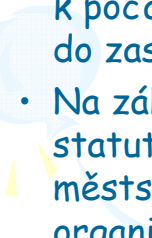



Obce

- Obec se také může připojit k jiné obci, se kterou sousedí.
 - Dohodu o sloučení nebo připojení musí projednat a odsouhlasit obecní zastupitelstva dotčených obcí.
 - Dohoda musí obsahovat řadu náležitostí, kde mezi nejdůležitější patří vyřešení právních a finančních náležitostí tohoto aktu, např. provedení změny práv dotčených obcí k nemovitostem zápisem do katastru nemovitostí a k provedení změny údajů o katastrálních územích a hranicích obcí v katastru nemovitostí.
- 
- 




Obce

- Sloučení obcí nebo připojení obce, městských částí nebo městských obvodů lze provést jen k počátku kalendářního roku nebo ke dni voleb do zastupitelstev v obcích.
 - Na základě rozhodnutí zastupitelství statutárního města se může zřídit nebo zrušit městský obvod nebo městská část, které tvoří organizační jednotku města, případně mohou být připojeny k jinému městskému obvodu nebo městské části.
- 
- 




Obce

- Oddělením části obce, která musí mít samostatné katastrální území sousedící nejméně se dvěma obcemi a tvořící souvislý územní celek, může vzniknout nová obec.
 - Po svém oddělení musí mít obec alespoň 1 000 občanů. Stejně podmínky musí splňovat i obec po oddělení její části.
 - S oddělením části obce musí vyslovit souhlas v místním referendu občané žijící na území té části obce, která se chce oddělit.
- 




Obce

Názvy obcí

- Každá obec má svůj název, jehož změnu musí odsouhlasit Ministerstvo vnitra.
 - Samostatný název mají také části obce, které jsou evidenčními jednotkami vytvářenými budovami s čísly popisnými a čísly evidenčními přidělenými v jedné číselné řadě, která leží v jednom souvislém území.
 - Názvy částí obce jsou zpravidla převzaty z názvu zaniklých obcí, osad nebo z názvů historicky vzniklých území, na nichž se tyto části obce nacházejí.
- 




Obce

- Název obce, jejích částí, ulic a jiných veřejných prostranství se uvádějí vždy v českém jazyce.
 - Ulice nebo jiná veřejná prostranství se nepojmenovávají podle jmen žijících osobností veřejného života.
- 



Obce

- Jestliže je obec obývaná příslušníky národnostních menšin, kteří se při posledním sčítání lidu hlásili k této národnosti alespoň v počtu 10 % občanů obce a jestliže o to požádalo peticí nejméně 40 % zletilých občanů, pak se název obce, jejích částí, ulic a jiných veřejných prostranství a označení budov státních orgánů a územních samosprávných celků uvádějí též v jazyce národností menšiny.
- 



Obce

- Budova na katastrálním území obce musí být označena popisným číslem. Vedlejší budovy, které jsou součástí jednoho celku se neoznačují samostatnými popisnými čísly.
- Evidenčními čísly se označují stavby určené k individuální rekreaci.
- Orientačními čísly, vedle popisného čísla, se ještě označují budovy v jednotlivých ulicích a na jiných veřejných prostranstvích k usnadnění orientace.



Obce

- **Veřejná prostranství** - jsou všechna náměstí, ulice, tržiště, chodníky, veřejná zeleň, parky a další prostory přístupné každému bez omezení, tedy sloužící obecnému užívání, a to bez ohledu na vlastnictví k tomuto prostoru.



Obce

Občané obce

- Občanem obce je fyzická osoba, která je státním občanem České republiky a je v obci hlášena k trvalému pobytu na základě Zákona č. 133/2000 Sb., o evidenci obyvatel a rodných čísel.



Obce


Občan obce, který dosáhl věku 18 let má právo

- volit a být volen do zastupitelstva obce,
- hlasovat v místním referendu,
- vyjadřovat na zasedání zastupitelstva obce v souladu s jednacím řádem svá stanoviska k projednávaným věcem,
- vyjadřovat se k návrhu rozpočtu obce a k závěrečnému účtu obce za uplynulý kalendářní rok, a to buď písemně ve stanovené lhůtě, nebo ústně na zasedání zastupitelstva obce,
- nahlížet do rozpočtu obce a do závěrečného účtu obce za uplynulý kalendářní rok, do usnesení a zápisů z jednání zastupitelstva obce, do usnesení rady obce, výborů zastupitelstva obce a komisí rady obce a pořizovat si z nich výpisy,



Obce


Občan obce, který dosáhl věku 18 let má právo

- požadovat projednání určité záležitosti v oblasti samostatné působnosti radou obce nebo zastupitelstvem obce. Je-li žádost podepsána nejméně 0,5 % občanů obce, musí být projednána na jejich zasedání nejpozději do 60 dnů, jde-li o působnost zastupitelstva obce, nejpozději do 90 dnů,
 - podávat orgánům obce návrhy, připomínky a podněty. Podání orgány obce vyřizují bezodkladně, nejdéle do 60 dnů, jde-li o působnost zastupitelstva obce, nejpozději do 90 dnů.
- 



Obce


Samostatná působnost

- Obec v rámci samostatné působnosti plní úkoly patřící do samosprávy obce, v rozsahu stanoveném zákonem a v souladu s potřebami obce.
- 



Obce


V rámci samostatné působnosti může obec ukládat povinnosti obecně závaznou vyhláškou

- K zabezpečení místních záležitostí veřejného pořádku - zejména může stanovit, které činnosti, jež by mohly narušit veřejný pořádek v obci nebo být v rozporu s dobrými mravy, ochranou bezpečnosti, zdraví a majetku, lze vykonávat pouze na místech a v čase obecně závaznou vyhláškou určených, nebo stanovit, že na některých veřejných prostranstvích v obci jsou takové činnosti zakázány.
 - Pro pořádání, průběh a ukončení veřejnosti přístupných sportovních a kulturních podniků, včetně tanečních zábav a diskoték, stanovením závazných podmínek v rozsahu nezbytném k zajištění veřejného pořádku.
- 



Obce

V rámci samostatné působnosti může obec ukládat povinnosti obecně závaznou vyhláškou

- K zajištění udržování čistoty ulic a jiných veřejných prostranství, k ochraně životního prostředí, zeleně v zástavbě a ostatní veřejné zeleně a k užívání zařízení obce sloužících potřebám veřejnosti.
 - Stanoví-li tak zvláštní zákon.
- 



Obce

Přenesená působnost

- pokud svěří zákon obci výkon státní správy, je území obce správním obvodem a jeho orgány jsou povinny zabezpečit úkoly v přenesené působnosti,
- v mezích zákona může obec vydávat právní předpisy (nařízení obce) ve věcech patřících do přenesené působnosti.

Obce

Pověřený obecní úřad

- Jako pověřený obecní úřad je pro účel výkonu přenesené působnosti označován obecní úřad, který vedle přenesené působnosti vykonává v rozsahu jemu svěřeném zvláštními zákony přenesenou působnost ve správním obvodu určeném prováděcím právním předpisem.
- Prováděcím předpisem je Zákon č. 314/2002 Sb., o stanovení obcí s pověřeným obecním úřadem a stanovení obcí s rozšířenou působností. Příloha č. 1 tohoto zákona obsahuje seznam obcí s pověřeným obecním úřadem.

Obce

Obecní úřad obce s rozšířenou působností

- je obecní úřad, který vedle přenesené působnosti vykonává v rozsahu jemu svěřeném zvláštními zákony přenesenou působnost ve správním obvodu určeném prováděcím právním předpisem.

Obce

Veřejnoprávní smlouva


- Obce, jejichž orgány vykonávají přenesenou působnost ve stejném správním obvodu obce s rozšířenou působností, mohou uzavřít veřejnoprávní smlouvu, podle níž budou orgány jedné obce vykonávat přenesenou působnost nebo část přenesené působnosti pro orgány jiné obce nebo jiných obcí, která je účastníkem veřejnoprávní smlouvy.
- K uzavření veřejnoprávní smlouvy je třeba souhlasu krajského úřadu.



Obce

Spolupráce mezi obcemi


Při výkonu své samostatné působnosti mohou obce vzájemně spolupracovat

- na základě smlouvy uzavřené ke splnění konkrétního úkolu,
 - na základě smlouvy o vytvoření dobrovolného svazku obcí,
 - zakládáním právnických osob podle zvláštního zákona dvěma nebo více obcemi.
- 



Obce


Smlouva uzavřená ke splnění konkrétního úkolu

- je uzavírána mezi dvěma nebo více obcemi ke splnění konkrétního úkolu,
 - uzavírá se na dobu určitou nebo neurčitou,
 - musí mít písemnou formu a musí být předem schválena obecními zastupitelstvy,
 - majetek získaný výkonem společné činnosti obcí se stává spoluvlastnictvím všech zúčastněných obcí,
 - ze závazků vůči třetím osobám jsou obce zavázány společně a nerozdílně, není-li smlouvou stanoveno jinak.
- 



Obce

Svazek obcí

- obce mají právo být členy svazku obcí za účelem ochrany a prosazování jejich společných zájmů,
 - obce mohou vytvářet svazky obcí, jakož i vstupovat do svazků obcí již vytvořených,
 - členy svazku obcí mohou být jen obce,
 - svazky obcí jsou právnickými osobami, které spolupracují na základě smlouvy, jejíž přílohu tvoří stanovy,
 - předmětem činnosti svazku obcí mohou být úkoly v oblasti školství, sociální péče, zdravotnictví, kultury, požární ochrany, veřejného pořádku, ochrany životního prostředí, cestovního ruchu a péče o zvířata atd.
- 



Obce


Spolupráce s právnickými a fyzickými osobami

- Obce mohou spolupracovat s právnickými i fyzickými osobami.
- 




Obce

Spolupráce s obcemi jiných států

- obce mohou spolupracovat s obcemi jiných států a být členy mezinárodních sdružení místních orgánů,
 - obce a svazky obcí mohou uzavírat s obcemi a se svazky obcí jiných států smlouvy o vzájemné spolupráci a to na základě písemné smlouvy, která musí být schválena obecními zastupitelstvy.
- 



Obce


- Právnícká osoba může na základě smlouvy o spolupráci vzniknout jedině dovoluje-li to Parlamentem schválená a vyhlášená mezinárodní smlouva, kterou je Česká republika vázána.
 - Vznik právnícké osoby nebo členství v již existující právnícké osobě, podléhá souhlasu Ministerstva vnitra po předchozím projednání s Ministerstvem zahraničních věcí.
- 



Obce

Orgány obce


Zastupitelstvo obce

- je složeno z členů zastupitelstva obce, jejichž počet na každé volební období stanoví zastupitelstvo nejpozději do 85 dnů před dnem voleb do zastupitelstev v obcích.
 - při stanovení počtu členů zastupitelstva přihlédne zastupitelstvo zejména k počtu obyvatel a velikosti územního obvodu k 1. lednu roku, v němž se konají volby.
- 



Obce

Počet obyvatel	Počet členů zastupitelstva
do 500	5 - 15
nad 500 do 3 000	7 - 15
nad 3 000 do 10 000	11 - 25
nad 10 000 do 50 000	15 - 35
nad 50 000 do 150 000	25 - 45
nad 150 000	35 - 55





Obce

- Počet členů zastupitelstva obce, který má být zvolen, se oznámí na úřední desce obecního úřadu nejpozději do 2 dnů po jeho stanovení nebo způsobem v místě obvyklým.

Obce

Člen zastupitelstva obce

- Mandát člena vzniká zvolením, ke zvolení dojde ukončením hlasování.
- Na začátku prvního zasedání zastupitelstva obce, jehož se po svém zvolení zúčastní člen zastupitelstva, skládá slib v následujícím znění:
Slibuji věrnost České republice. Slibuji na svou čest a svědomí, že svoji funkci budu vykonávat svědomitě, v zájmu obce (města) a jejich (jeho) občanů a řídit se Ústavou a zákony České republiky.

Obce

Člen zastupitelstva obce

- před zastupitelstvem obce pronese slova „slibuji“ a složení slibu potvrdí svým podpisem.
- vykonává svůj mandát osobně a v souladu se svým slibem a není přitom vázán žádnými příkazy.
- jeho funkce je veřejnou funkcí.
- nesmí být pro výkon své funkce zkrácen na právech vyplývajících z jeho pracovního nebo jiného obdobného poměru.

Obce

- Členům zastupitelstva obce, kteří jsou pro výkon funkce dlouhodobě uvolnění poskytuje obec za výkon funkce uvolněného člena zastupitelstva obce peněžitou odměnu.
- Odměna se vyplácí z rozpočtových prostředků obce.
- Odměnou je měsíční odměna, další odměna a odměna při skončení funkčního období.



Obce

- Neuvolněným členům zastupitelstva obce, kteří jsou v pracovním poměru, poskytne zaměstnavatel pro výkon funkce pracovní volno s náhradou mzdy.
 - Rozsah doby potřebné k výkonu funkce v konkrétním případě určí obec.
 - Náhradu mzdy, včetně pojistného na sociální zabezpečení a příspěvku na státní politiku zaměstnanosti a pojistného na veřejné zdravotní pojištění uhradí obec jejich zaměstnavateli.
- 