

Krok za krokem s nadaným žákem

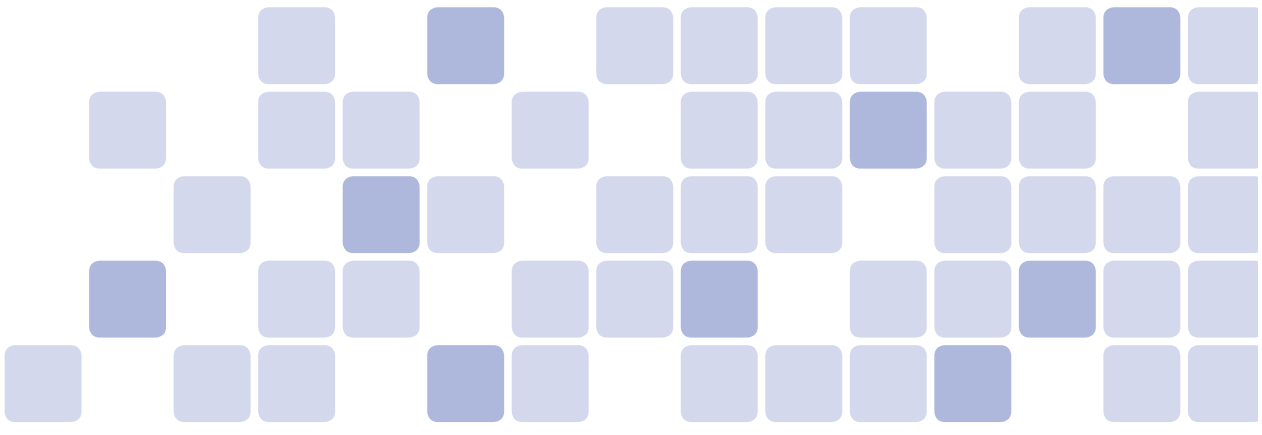
Tvoříme individuální vzdělávací plán mimořádně nadaného žáka

3	8			7				
2	9			8	6	3		
						9		2
			4					8
6		5	2					
	1					2	3	9
8	6	7						
				6	3			
5						6	1	



MINISTERSTVO ŠKOLSTVÍ,
Mládeže a Tělovýchovy





Rozvíjíme kurikulum pro budoucnost

Garantujeme reformu všeobecného vzdělávání

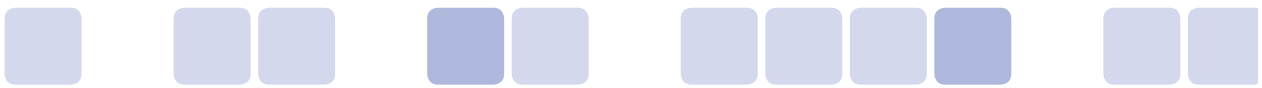
Informujeme učitele o novinkách v zahraničí

Inspirujeme gymnázia projektem **Kurikulum G**

Metodicky podporujeme učitele - www.rvp.cz

Rozvíjíme umělecké vzdělávání projektem **Pilot ZUŠ**

www.vuppraha.cz





Krok za krokem s nadaným žákem

**Tvoříme
individuální vzdělávací plán
mimořádně nadaného žáka**



Na tvorbě příručky se podílel kolektiv autorů ve složení:

PhDr. Jitka Fořtíková, Ph.D.

Mgr. Ivana Jeřábková

PaedDr. Jarmila Ješetická

PhDr. Zdena Michalová, Ph.D.

Mgr. Jiří Pejšman

Mgr. Simona Šedá

Mgr. Andrea Vedralová

Mgr. Libuše Vlková

Mgr. Jana Tůmová


ISBN 978-80-87000-28-1



Obsah:

Úvod

1.	Vymezení a definice nadání	5
2.	Specifika práce s nadaným žákem	7
3.	Legislativní podklady pro vzdělávání nadaného žáka	11
4.	Pedagogicko-psychologická péče o nadaného žáka	15
5.	Přístup k nadanému žákovi v běžné třídě	19
6.	Spolupráce školy s ostatními subjekty	23
7.	Doporučená strukturace IVP nadaného žáka	25
8.	Náměty pro tvorbu IVP nadaného žáka	34
9.	Příklady zpracování IVP konkrétního žáka či žákyně	44
10.	Seznam použité literatury	71
11.	Seznam doporučené literatury	72



*Naši učitelé nesmějí být podobni
sloupům u cest, jež pouze ukazují,
kam jít, ale sami nejdou.*

Jan Amos Komenský

Příručka Krok za krokem s nadaným žákem s podtitulem Tvoříme individuální vzdělávací plán mimořádně nadaného žáka vznikla na základě roční spolupráce Výzkumného ústavu pedagogického v Praze s odborníky, kteří se problematice vzdělávání mimořádně nadaných žáků dlouhodobě věnují. Podnětem k jejímu vzniku byly opakující se žádosti školské praxe o metodickou podporu a pomoc nejen výchovným poradcům, ale dalším pedagogickým pracovníkům, zabývajícím se prací s nadanými žáky. Signály z praxe potvrdily i závěry České školní inspekce z prvního roku výuky podle školních vzdělávacích programů (ŠVP) na základních školách, které konstatovaly, že problematice vzdělávání nadaných není ve většině ŠVP věnována dostatečná péče.

Příručka je určena pro pedagogy základních a středních škol, kteří se podílejí na výchově a vzdělávání mimořádně nadaného žáka. Jejím cílem je poskytnout učitelům, výchovným poradcům, ředitelům škol i dalším zájemcům **základní informace k tvorbě individuálního vzdělávacího plánu (IVP) mimořádně nadaného žáka.**

Z hlediska obsahového je příručka rozdělena na několik částí. V úvodní části naleznete odpovědi na nejčastější otázky, které si pedagog, vstupující do procesu vzdělávání nadaného žáka, klade. Následuje návrh doporučené struktury individuálního vzdělávacího plánu mimořádně nadaného žáka spolu s pokyny k tvorbě IVP, které obsahují možné náměty zpracování jednotlivých částí dokumentu. V závěrečné části jsou uvedeny konkrétní příklady zpracování IVP mimořádně nadaného žáka a odkazy na zdroje a další doporučenou literaturu, věnující se problematice nadání podrobněji.

Věříme, že vám příručka bude dobrým pomocníkem při vytváření IVP vašich mimořádně nadaných žáků a že vám usnadní první kroky na cestě, po které jste se rozhodli spolu se svými žáky jít.

Váš kolektiv autorů

1. VYMEZENÍ A DEFINICE NADÁNÍ

• Co je to nadání?

Mezi odborníky neexistuje jednoznačný konsenzus, co je nadání, talent a jak můžeme definovat nadaného žáka. Nadání můžeme vymezit více schopnostmi: kromě intelektu je třeba myslet i na další, jako je především **tvořivost a produktivita myšlení** a v neposlední řadě **motivace nebo snaha projevit v určité oblasti výjimečné výkony či výsledky**.

Pokud bychom se snažili popsat, co je zapotřebí k realizaci nadání, mohli bychom vyjít z následujících podmínek, které mají nadání jedinci společné:

1. **Výjimečnost** (Nadaný člověk musí být v něčem výjimečně dobrý.)
2. **Vzácnost** (Musí vlastnit vysokou úroveň nějakého atributu, který je mezi jeho vrstevníky neobvyklý.)
3. **Produktivita** (Významná vlastnost musí – potenciálně – vést k produktivitě.)
4. **Prokazatelnost** (Vlastnost musí být průkazná skrze jeden či více validních testů.)
5. **Hodnota** (Výjimečný výkon musí být v takové oblasti, která je zároveň společensky oceňována.)

• Jaké jsou druhy nadání?

Dále je třeba se zamyslet nad rozlišením „nadání rozumového“ a „uměleckého“ či „pohybového“. Důvod je poměrně jednoduchý, ale podstatný. Talent v oblasti umění nebo ve sportu či v pohybových disciplínách na sebe neváže podmínku zvýšeného intelektu ani mimořádné schopnosti v oblasti rozumového vývoje osobnosti. Výzkumy dlouhodobě poukazují na fakt, že nadání v oblasti akademických disciplín, výukových předmětů jako je matematika, jazyky, přírodní vědy apod. jsou úzce spjata s mentální kapacitou jedince, s jeho schopností učit se pojmy, pamatovat si detaily a spojovat již naučené v nových souvislostech; využití naučeného a získaného v novém kontextu. Při pohybovém nadání či nadání v oblasti umění toto není nutně podmínkou k úspěchu.

Charakteristiky v chování a projevy ve vyučování, o kterých zde budeme v dalších kapitolách hovořit, jsou tedy především typické pro žáky s rozumovým, nebo (chcete-li) intelektovým talentem. Některá vymezení nadání však zahrnují i ty oblasti nadání, jako jsou pohybové a umělecké dovednosti. To je podstatné i pro definice, které jsou součástí obecně platných legislativních dokumentů a norem, neboť zde je zapotřebí postihnout všechny oblasti nadání a talentu tak, aby byla adekvátně nastavena forma státní podpory u dětí, které vyžadují na základě svých specifických dovedností a schopností úpravy



výuky a zohlednění ve vzdělávacím procesu.

Nadaní žáci demonstrují prospěch a/nebo potenciál v jakékoliv jedné či více z těchto oblastí: **všeobecné intelektové schopnosti** (výsledky v intelektových zkouškách většinou v pásmu 130 a více), **specifická/jednotlivá akademická způsobilost** (výrazné nadání v matematice, historii, geografii, jazycích apod.), **kreativní a produktivní myšlení** (tvořivost, originalita myšlení), **schopnosti vůdcovství** (manažerské myšlení, schopnost rychle najít vůdčí místo v kolektivu, schopnost organizovat okolní prostředí, dobrá sociální komunikace apod.), **výtvarné umění** (malířství, sochařství, návrhářství, umělecká architektura apod.), **psychomotorické schopnosti** (dramatické umění, sportovní disciplíny apod.).

• Kdo je nadaný žák?

Nadaného žáka můžeme chápat v nejširším slova smyslu jako takového žáka, který má **schopnost těžit ze svých předností a kompenzovat své nedostatky**. Nadání u žáků může být chápáno jako jejich potenciál k tomu, aby se stali uznávanými osobnostmi nebo významnými tvůrci myšlenek v oblastech činností, které zvyšují morální, fyzický, emocionální, sociální, intelektuální a estetický život lidstva.

Intelektové (rozumové) nadání je ve své podstatě asynchronní vývoj, ve kterém se kombinují zrychlené kognitivní schopnosti a zvýšená intenzita k vytvoření vnitřních zkušeností a povědomí, které jsou kvalitativně odlišné od normy. Tato asynchronie se zvyšuje spolu s vyšší intelektovou kapacitou. Takováto jedinečnost činí nadané žáky obzvláště zranitelné, a vyžaduje proto změny v rodičovské výchově, vzdělávání i poradenské činnosti, aby se mohli optimálně rozvíjet. Z tohoto důvodu patří skupina nadaných žáků mezi děti se speciálními vzdělávacími potřebami, kam je také zařazuje současná platná školská legislativa v našem státě. Vyhláška č. 73/2005 Sb. říká, že: „mimořádně nadaným žákem se rozumí jedinec, jehož rozložení schopností dosahuje mimořádné úrovně při vysoké tvořivosti v celém okruhu činností nebo v jednotlivých rozumových oblastech, pohybových, uměleckých a sociálních dovednostech“.

Nadaní žáci jsou většinou nositeli následujících charakteristik: 1) předčasný vývin v oblasti, která přímo souvisí se studiem či konkrétním studijním oborem; 2) vlastní (i kvalitativně odlišný) způsob učení včetně tvořivého přístupu k řešení problémů a 3) nadšení pro výkon v konkrétní oblasti učení související s vnitřní motivací nadaného projevit své výkony v dané oblasti.

2. SPECIFIKA PRÁCE S NADANÝM ŽÁKEM

• Jaké jsou zásady práce s nadaným žákem?

Na tomto místě budeme hovořit o principech a pravidlech, které je vhodné brát v úvahu, když chceme, aby nadaný žák prospíval a rozvíjel své schopnosti v kolektivu dalších žáků, jejichž vzdělávací potřeby mohou být zcela odlišné, či dokonce protichůdné (tedy např. budeme mít ve třídě vedle žáka s mimořádným rozumovým nadáním i žáka s pomalým pracovním tempem nebo dokonce intelektově oslabeného).

Dva základní principy, o které se může výuka v běžné třídě s nadaným žákem opírat, jsou stejné jako při integraci žáků s odlišnými typy speciálních vzdělávacích potřeb - princip individualizace a současné diferenciací vyučovacího procesu. Diferenciací se rozumí členění žáků podle vstupních znalostí, schopností a dispozic s cílem vytvořit pro ně optimální vzdělávací podmínky, přiměřené jejich předpokladům. Nadaným žákům velmi prospívá možnost poměřit své schopnosti s výkonově srovnatelnými vrstevníky. Proto je dobré, aby pro nadané žáky mohl fungovat alespoň v občasně míře systém skupinové výuky, kde je možné využít úrovně vyrovnaných (podobných) skupin.

Základními zásadami práce s nadaným žákem pro realizaci jeho potenciálu jsou:

1. Umožnit pracovat rychlejším tempem

Nadaní žáci se mohou členit do dvou skupin dle svého výkonového zaměření. Někdy jsou rozdělováni jako „badatelé“ a řešitelé“, někdy zase jako „tvůrčí“ a „produktivní“. V obou případech jde o to, že jedni potřebují více času na elaboraci (propracování úkolu), aby dle vlastních kritérií vytvořili dostatečně hodnotný výstup, druzí se zaměřují na rychlá a správná řešení úkolů. U nadaných žáků typu řešitelů je velmi podstatné, aby občas ve výuce dostali příležitost pracovat tempem rychlejším, než je nastaveno pro zbytek třídy. V takovém případě je vhodné, aby měl učitel připravenou zásobárnu náhradních úkolů, které může u „rychlíků“ využít v případě, že skončí se zadaným úkolem dříve než zbytek třídy či skupiny.

2. Méně procvičování, umožnit postup dopředu

O nadaných dětech se často uvádí, že zvládají učivo již ve fázi evokace - tedy ve fázi, kdy je učivo představováno jako nové. Někdy nepotřebují čas na procvičení a upevnění, i když jde o novou látku. V takovém případě je vhodné umožnit jim v rámci diferenciací obsahu postup dopředu, a to nejen formou ryzí akcelerace (žákovi je umožněno přeskočit látku, nebo dokonce ročník), ale i nabídnutím alternativního obsahu či prezentací zajímavých souvislostí.

3. Náročnější výuka

Pro nadané žáky by měla výuka obsahovat i prvky vyšší náročnosti. V rámci taxonomie kognitivních cílů (srovnej s hierarchií dle B. Blooma) by bylo vhodné, aby nadaní mohli ve výuce více využívat úroveň analýzy, syntézy a hodnotícího posouzení. Mohli by tak pracovat na stejném tématu jako zbytek třídy, ale úkoly jim zadávané by byly náročnější svým zadáním, formou zpracování i očekávanými výstupy.

4. Nezávislost

Mnohem dříve, než jak je tomu u běžné populace, mohou nadaní pracovat samostatně. Musejí však k tomu být dobře vedeni a připraveni. Nechat nadaného žáka pracovat na nezávislém (individuálním) úkolu či projektu může postrádat efekt, pokud jej ponecháme napospas. Pokud je ale na nezávislý úkol dobře připraven, může z tohoto přístupu výrazně těžit.

5. Kreativní myšlení a divergentní úkoly

Nadaní žáci s vysokou úrovní tvořivého myšlení preferují úkoly, v nichž není předem dáno správné řešení, ale správným se chápe větší množství různých (byť i neobvyklých) řešení. Zadání tohoto typu obvykle zní: „napiš, na co všechno bys dokázal použít hůl od deštníku, ramínko na šaty...“, „dokresli, jak by mohl tento tvar pokračovat“, „popiš, jak by vypadalo naše město, kdyby zde nebyly žádné dopravní prostředky“ atp.

Zadávání tvořivých úkolů ve výuce je velmi podstatné pro rozvíjení obrazotvornosti a produktivity u žáků nejen nadaných, ale i z běžné populace. Ve vyučování je kromě uměleckých předmětů tvořivým úkolům věnováno stále málo pozornosti. U žáků s mimořádným nadáním mohou kreativní úlohy představovat zajímavou alternativu v době, kdy ostatní spolužáci zaměřují svou pozornost na procvičování nového učiva. Tvořivé úkoly mohou velmi dobře fungovat i v exaktních oborech, jako je např. matematika či fyzika. Jde např. o modelování či rýsování netradičních geometrických útvarů nebo o vymýšlení a konstruování zajímavých přístrojů, které je možné využívat pro různé účely. Příkladů by se ale našlo mnohem více. Podstatou je, že rozvoj tvořivosti lze uplatňovat ve všech výukových předmětech. V rámci tréninku tvořivosti je vhodné též umožnit žákům vyjádřit vlastní produkt různými způsoby ztvárnění, včetně kreslení, tvůrčího psaní či dramatizace.

6. Abstraktní úkoly

Metodou abstrahování myslíme odhlížení od zvláštností a soustředění pouze na to, co u všech předmětů můžeme určit jako podstatné, všeobecné. Opakem abstrakce je konkretizace, kdy odhalujeme to, co je pro daný předmět (objekt, jev) ojedinelé. Nadaní žáci dokáží již v časnějších vývojových fázích pracovat s abstraktními pojmy, jsou schopni abstrahování. Možná i z tohoto důvodu je

u předškolních nadaných dětí častým raným projevem nadání zájem o čísla a matematiku, neboť jde o abstraktní disciplínu.

7. Kontakt s intelektovými vrstevníky

Nadaní žáci by měli dostat prostor setkat se s dětmi obdobných zájmů, zaměření i úrovně vědomostí a schopností. V běžném vzdělávacím prostředí bývají někdy osamělí, protože nedokáží najít vrstevníka se stejnými zájmy nebo schopnostmi. Z těchto důvodů se mohou cítit izolovaní a tíhnout ke starším spolužákům či dospělým. Bez kontaktu s výkonovými vrstevníky navíc hrozí riziko, že pojmu za standard být vždy automaticky nejlepší bez větší snahy či péle. Tento postoj je rizikový, neboť ne vždy se jim v budoucnu může takto snadno dosahovat nejlepších výsledků a v pozdějším věku mohou postrádat strategie efektivního učení, kdy už jim může vyvstat konkurence ze strany vrstevníků, kteří již ovládli strategie efektivního osvojení nové látky.

8. Zkušenostní učení


Zkušenostní učení je založeno na koncepci učebního procesu, která proti klasickému pojetí zvýrazňuje aktivní roli žáka. Cílem není pouhé osvojení si vědomostí a dovedností, ale především přenesení výsledků učení do praktického života a zároveň i využití každodenní zkušenosti jako vydatného zdroje poznání. Proces učení probíhá jako cyklus těchto stadií: konkrétní zkušenost, pozorování a reflexe, zobecňování a prověření závěrů v nových situacích. Nadaní velmi výrazně profitují z naučeného, pokud vidí jasnou a přímou souvislost s dennodenní realitou nebo návaznost na další studium.

9. Umožnit ranou specializaci v rámci výuky

Nadané žáky je možné vést k časnější specializaci pro některý obor studia. Pokud jde o jedince, kteří mají již v mladším školním věku hluboký zájem o některou vzdělávací oblast, je možné jim formou akcelerace nebo externího obohacování (nadstavbová výuka s odborníkem mimo školu nebo spolupráce s další vzdělávací institucí) umožnit tento zájem uplatňovat. Na druhé straně existuje skupina nadaných žáků, kteří mají vysoké schopnosti ve více oblastech studia. U nich bývá problém se specializací studijní dráhy, stejně jako s výběrem aktivit pro volný čas (mají potřebu dělat vše a těžko se pro něco rozhodují). Tyto žáky je naopak dobré systematicky směřovat ke specializaci, a umožnit jim tak rozvinout některé oblasti studia do větší hloubky.

10. Opora o vlastní zájmy

O nadaných žácích je známo, že se často dokáží nadchnout pro nějaký specifický obor studia nebo oblast vědění. Je dobré toho ve výuce využít a obsahově opřít nadstavbové úkoly či pracovní listy (v rámci obohacování) právě o jejich zájem. Tak lze totiž snadno docílit toho, že žáci budou nadšeni předloženými úkoly, i když nejsou zrovna postaveny



na předkládání nové látky. Prakticky to umožňuje zamezit posouvání nadaného žáka v předmětu vpřed a do budoucna vytváří prevenci proti ztrátě návaznosti v některé fázi vzdělávání. Opora o zájem nadaného je základním pilířem obohacování. Pokud není obohacující výuka žákem vítaná a stává se nežádoucí, nejen že pro daného žáka postrádá význam, ale činí také nadbytečnou práci učitele, který vkládá do přípravy speciálních úkolů pro nadaného nemalou energii.

• **Jak je možné organizovat vzdělávání nadaného žáka?**

Z hlediska organizace výuky nadaných žáků se ve světě i v České republice uplatňují **segregační** (speciální školy či třídy) i **integrační** (nadaný žák je vyučován v běžné třídě) **přístupy**, případně jejich kombinace. Oba přístupy mají své opodstatnění i zastánce, v obou případech je třeba individuálně zvažovat aktuální možnosti žáka a jeho rodiny i rizika výběru. V rámci integrace nadaného žáka v běžné třídě, kdy péči o něho zajišťují kmenoví učitelé, je vhodné realizovat integrovanou edukaci alespoň pro část výuky s podporou druhého učitele - asistenta pro nadané žáky. Podporu nadaného žáka v běžné třídě je možné zabezpečit také konzultacemi speciálního pedagoga či odborníků pro jednotlivé předměty i témata. Pro mnoho škol je další z možností i kombinovaná forma edukace, kdy jsou nadaní žáci vzdělávání částečně ve speciální skupině.

• **Co znamenají pojmy „akcelerace“ a „obohacování“?**

Ve strategiích vzdělávání nadaných žáků z hlediska obsahu je možné zaměřit se na **akcelerační či obohacující přístupy**. Akcelerační programy umožňují nadaným žákům předčasné zahájení školní docházky, přeskočení ročníku či výuku jednoho nebo více předmětů ve vyšším ročníku. Patří sem i telescoping, kdy se výrazně redukuje čas pro osvojení učiva (např. učivo dvou ročníků zvládne žák během jednoho školního roku), či compacting, tedy zefektivnění času na osvojení určitého učiva, kdy je ušetřený čas následně věnován jiným aktivitám žáka. Obohacující programy (enrichment) mají za cíl nejen rozšíření a prohloubení učiva, které žáka obohatí o další fakta, ale především ho vedou k hledání dalších souvislostí, které dané téma nabízí. Obohacování obsahu vyučovaných témat oproti běžnému kurikulu je vhodným způsobem práce se všemi žáky ve třídě. Je však třeba vhodně diferencovat aktivity k osvojování i upevňování učiva a využívat možností skupinové i individuální práce žáků. Obohacující programy bývají také využívány jako izolované vzdělávací předměty či moduly - např. Kurz tvořivého myšlení, Programy filozofického myšlení, vyučovací předmět Obohacení aj.

3. LEGISLATIVNÍ PODKLADY PRO VZDĚLÁVÁNÍ NADANÉHO ŽÁKA

- **Jaké legislativní dokumenty se vztahují k problematice vzdělávání nadaného žáka?**

- 1) Zákon č. 561/2004 Sb., o předškolním, základním, středním, vyšším odborném a jiném vzdělávání (školský zákon);
- 2) Vyhláška č. 73/2005 Sb., o vzdělávání dětí, žáků a studentů se speciálními vzdělávacími potřebami a dětí, žáků a studentů mimořádně nadaných;
- 3) Vyhláška č. 72/2005 Sb., o poskytování poradenských služeb ve školách a školských poradenských zařízeních;
- 4) Informace ke vzdělávání dětí, žáků a studentů mimořádně nadaných zabezpečující realizaci ustanovení § 17 zákona č. 561/2004 Sb. a části třetí vyhlášky č. 73/2005 Sb.

- **O čem hovoří současné školské dokumenty?**

Legislativní opatření platná pro vzdělávání skupiny nadaných žáků v našem státě znamenají obecný rámec pro fungování všech forem péče, které jsou v našem školském systému realizovatelné. Neznamena to však, že formy péče, o kterých zákon nemluví, nejsou školám povolené, stejně tak jako to neznamena, že všechny zmiňované možnosti péče jsou pro školy závazné a povinné. Jde o vymezení pole, na kterém se může daná péče odehrávat. Tak jako ve všech školských oblastech, i na poli péče o nadané žáky vycházíme z faktu, že podstatná a nejvýznamnější jsou místa, o kterých hovoří přímo školský zákon a navazující vyhlášky. Další doplňující dokumenty mají spíše povahu informativní, není však možné jejich naplňování vymáhat ani po školských zařízeních, ani je předkládat jako závazná doporučení rodičům.

Školský zákon č. 561/2004 Sb. hovoří o nadaných žácích ve dvou ohledech v § 17 a § 18:

1. Ředitel školy má právo umožnit žákovi s mimořádným nadáním urychlení jeho vzdělávání, a to jak průřezově ve všech předmětech, tak i jen v jednotlivém předmětu, kde žák prokazuje výrazně nadstandardní vědomosti či schopnosti. Velkou pomocí je fakt, že k tomu je třeba absolvovat jen tzv. průřezovou zkoušku, kterou si definuje sama škola. Odpadá tak např. nepříjemná situace, kdy kupř. žák 1. ročníku musí plnit dílčí přestupové zkoušky ze všech předmětů, aby mohl přeskočit do druhého ročníku.

2. Ředitel může umožnit žákovi s nadáním vzdělávání podle individuálního vzdělávacího plánu (IVP), kde je přesně stanoven vzdělávací obsah, který žák absolvuje

odlišnou formou. O vytvoření IVP žádají rodiče žáka. Pro úpravy vzdělávání nadaného žáka stanovená zákonem a vyhláškou je nedílnou součástí individuální vyšetření v PPP, které má rozhodnutí předcházet¹.

Ke specifikaci IVP se obšírněji vyjadřuje vyhláška č. 73/2005 Sb., o vzdělávání dětí, žáků a studentů se speciálními vzdělávacími potřebami a dětí, žáků a studentů nadaných. Podstatné momenty ze zmiňované vyhlášky, se kterými je dobré se na tomto místě seznámit, jsou následující:

1. Individuální vzdělávací plán má vycházet ze školního vzdělávacího programu příslušné školy, závěrů psychologického vyšetření a souhlasu zákonného zástupce.

2. Individuální vzdělávací plán má obsahovat (vybíráme a parafrázujeme to nejpodstatnější):

a) závěry psychologických vyšetření, která blíže popisují oblast, typ a rozsah nadání a vzdělávací potřeby mimořádně nadaného žáka;

b) údaje o evidenci žáka v některém ze školských poradenských zařízení (pedagogicko-psychologická poradna (PPP), speciální pedagogické centrum (SPC) apod.),

c) vzdělávací model pro nadaného žáka (zda bude vzděláván přístupem akceleračním, obohacujícím či zda půjde o kombinaci obou variant);

d) časové a obsahové rozvržení učiva, preferenci konkrétních metod práce (např. projektové úkoly), způsob zadávání a plnění úkolů, způsob hodnocení a klasifikace, úpravu zkoušek;

d) seznam nezbytných učebních pomůcek, učebnic a materiálů, které jsou nad rámec materiálů pro ostatní žáky v dané třídě a daném předmětu;

e) určení osoby ve škole, která bude dohlížet na plnění IVP, popř. seznam osob, které budou na vzdělávání nadaného žáka participovat;

h) předpokládanou potřebu navýšení finančních prostředků, které s sebou speciální péče o tohoto žáka pro školu přinese (např. nadstandardní pomůcky, materiály, učebnice, nároky na další vzdělávání pedagogických pracovníků (DVPP) apod.).

¹ K diagnostice nadání se více vyjadřuje také vyhláška č. 72/2005 Sb., která vymezuje standardy diagnostiky a také nově od platnosti této vyhlášky zahrnuje diagnostiku nadání mezi standardní poradenské služby. Rodič dítěte tak může zdarma požádat o vyšetření nadání svého dítěte v jakékoliv pedagogicko-psychologické poradně bez dalších, např. problémových ukazatelů, které by mohly ovlivňovat jeho vzdělávání. Cíl zjistit nadání tedy sám o sobě stačí k návštěvě poradenského zařízení.

IVP je vypracován po nástupu mimořádně nadaného žáka do školy, nejpozději však do 3 měsíců po zjištění jeho mimořádného nadání. U IVP se předpokládá průběžné doplňování a úpravy v průběhu školního roku.

Poměrně prakticky orientovaným předpisem je **Informace ke vzdělávání dětí, žáků a studentů mimořádně nadaných zabezpečující realizaci ustanovení § 17 zákona č. 561/2004 Sb. a části třetí vyhlášky č. 73/2005 Sb.** (dále jen Informace). Ta blíže pojednává o vhodných vzdělávacích přístupech a opatřeních, která se pojí s využíváním metod obohacování a akcelerace, a hovoří také o pravidlech, které je dobré ctít při práci s IVP.


Úpravy vzdělávacích obsahů pro nadané žáky vycházejí z principů diferenciací a současné individualizace s ohledem k vzdělávacím potřebám žáků. Pokud vzdělávání žáka nevyžaduje úpravy vzdělávacích obsahů a změny organizace jeho výuky, není nutné IVP vytvářet.

V procesu úpravy vzdělávání žáků se využívají zejména tyto postupy:

- a) obohacování učiva (v rovině rozšiřování, prohlubování);
- b) akcelerace učiva (rychlejší zvládnutí učební látky žákem).

Cílem **obohacování** je učivo prohloubit, rozšířit a obohatit o další informace, ale také stimulovat procesy objevování a vyhledávání dalších souvislostí a vazeb, které dané téma nabízí. Vzdělávací programy mají být obohacovány v souladu s přiměřeností věku žáka, mají vytvářet podmínky pro tvořivost, a zabraňovat tak stereotypu ve vyučovacích hodinách. Pedagogové by při obohacování učiva měli vybírat komplexní a abstraktní témata, která respektují divergentní povahu myšlení žáků. V rámci jednotlivých předmětů je vhodné vypracování vzdělávacích obsahů ve více stupních obtížnosti podle předpokladů žáka. Obohacování učiva má být zaměřeno zejména na rozvoj vyšších mentálních procesů a rozvoj tvořivosti. Důraz je kladen především na řešení problémových úloh žákem, na strategii plánování řešení úloh a na rozvoj strategií myšlení. Obohacování vzdělávání respektuje **tři základní roviny**: a) rozšiřování učiva tak, aby učivo postihovalo mezioborové vztahy; b) prohlubování učiva tak, aby obsahovalo další podrobnosti a detaily o probíraném učivu/tématu; c) obohacování učiva, které je již nad rámec vzdělávacího programu, a pracuje také se specifiky zájmů vzdělávaných. Při obohacování učiva je důležité dbát na pestrost jeho didaktického zpracování a volbu vhodných aktivizujících výukových metod a především na využívání komplexních metod, dále využívání práce s různými druhy textů, s různými médii.

Obohacovaná výuka žáka může probíhat i mimo jeho kmenovou třídu. Mezi takové formy obohacování řadíme využívání interdisciplinárních vazeb, zařazení



žáka v daném předmětu do speciální studijní třídy (skupiny), která je zřízena pro obohacenou výuku s využitím knihovny školy, informačních technologií (např. samostudium on-line). Vhodné je také využívání různých exkurzí, přehlídek, soutěží nebo zapojování do různých zájmových sdružení a asociací apod.

Akcelerační programy vzdělávání jsou založeny na úpravách učiva pro žáky tak, aby umožňovaly rychlý postup v jednom nebo ve více předmětech. Akcelerace zahrnuje základní varianty: a) předčasný vstup do vzdělávacího procesu daného stupně vzdělávání; b) urychlení procesu vzdělávání nadaného žáka. Princip akcelerace je často doprovázen metodami obohacování, oba přístupy se při vzdělávání nadaného žáka doplňují. Princip akcelerace umožňuje seskupování žáků podle úrovně dosažených kompetencí, vytváření věkově heterogenních skupin. Tyto vzdělávací programy vyhovují zejména žákům s rychlým učebním tempem. Pro žáky může ředitel školy vytvářet skupiny, v nichž se vzdělávají žáci stejných nebo různých ročníků v některých předmětech².

Při akcelерованém vzdělávání žáka dbá škola na návaznost dalších vzdělávacích možností pro žáka, kterého se akcelerace týká (přechod žáka na střední školu, vyšší odbornou školu, vysokou školu). Pokud nebude tato návaznost zajištěna, postrádá akcelerační přístup smysl. Škola umožňuje prostupnost vzdělávání pro žáky, především možnost návratu do původní třídy, pokud se akcelerační přístup ukáže jako nevhodný. Při akcelerační variantě vzdělávání žáka je nutné vypracování IVP, ve kterém bude podrobně monitorován průběh jeho vzdělávání.

Informace dále hovoří o zvláštních podmínkách, které je vhodné v rámci akcelerace i obohacování učiva respektovat. Učitel může například zvolit pro práci s nadaným žákem i metodu tzv. vrstevnického učení, kdy žák funguje ve třídě jako tutor. Při tomto přístupu však je nutné předcházet nebezpečí, že žák přestane rozvíjet své schopnosti, proto tato forma v žádném případě nesmí být nadužívána nebo dokonce využívána jako opatření jedině. Musí být dobrovolná a doporučuje se využívat ji v rozsahu maximálně 2 vyučovacích hodin týdně.

Při akceleraci žáka, kdy je žák přeřazen do vyššího ročníku studia bez absolvování předchozího, se doporučuje vynechání maximálně 2 studijních ročníků v průběhu základního nebo středoškolského studia.

² Vyhláška č. 73/2005 Sb., o vzdělávání dětí, žáků a studentů se speciálními vzdělávacími potřebami a dětí, žáků a studentů mimořádně nadaných.

4. PEDAGOGICKO-PSYCHOLOGICKÁ PÉČE O NADANÉHO ŽÁKA

• Kdo zajišťuje poradenskou péči o nadané?

Poradenské služby v oblasti péče o nadané děti, žáky a studenty v České republice by měly být v ideálním případě poskytovány na několika úrovních:


1. přímo ve školském zařízení, do něhož dítě, žák či student dochází;
2. v pedagogicko-psychologické poradně;
3. ve speciálně pedagogickém centru pro žáky se zdravotním postižením s tak zvanou dvojí výjimečností;
4. ve středisku výchovné péče nadaným žákům s poruchou chování.

Škola by přitom měla zabezpečovat prvotní pedagogickou diagnostiku, především pak následnou péči o nadané žáky. K zařazení dětí - žáků do systému péče o nadané formou integrace je třeba odborný posudek vystavený školským poradenským pracovištěm. Vlastní identifikace nadání s jeho podrobným obrazem probíhá nejčastěji v pedagogicko-psychologických poradnách. Nadané děti se totiž mohou aktuálně nacházet na různém stupni vývoje jednotlivých oblastí (kognitivní, fyzické a sociálně-emocionální).

• Z čeho může učitel vycházet při pedagogické diagnostice?

Pedagog ve školním prostředí může vycházet především z pozorování. Nadaného žáka může učitel např. poznat podle toho, jak rychle zvládne vlastní akt čtení, podle široké slovní zásoby, výborné paměti, neobyčejné zvědavosti a zvidavosti projevující se i v častém pokládání otázek, podle schopnosti lépe porozumět abstraktním pojmům ve srovnání s vrstevníky, oblíbenosti řešit komplikované problémy, velké představivosti. Žáci bývají často přecitlivělí, upřednostňují společnost starších jedinců, uvědomují si ale také často vlastní odlišnost. Nevyhledávají příliš tělesné aktivity a některé provází výrazný rozdíl mezi tělesným a intelektuálním vývojem.

Strukturu schopností a zájmů žáků lze mapovat prostřednictvím didaktických testů **vstupních** (zadávají se na počátku období a zjišťují úroveň vědomostí), **průběžných** (v průběhu období poskytují informace pro další vedení vzdělávacího procesu) a **výstupních** (podávají poznatky potřebné k hodnocení a dalšímu vzdělávání). Stejně informace může pedagog snadno získat při vhodné aplikaci rozličných forem skupinové práce a aktivit zaměřených na utváření hodnotové orientace (vyhledávání nových informací, hodnocení aktuálních zpráv z médií, propojování osvojených poznatků z různých předmětů). Cílem je vyhodnocovat efektivitu učebních strategií, které si žák sám volí při osvojování, ukládání a reprodukci vědomostí, jejich adekvátnost ve vztahu k probírané látce, osvojované dovednosti či sociální situaci.



Bez povšimnutí by neměly zůstat rozporuplné skutečnosti, kdy je dítě zjevně úspěšné v mimoškolních aktivitách, jeho aktuální školní výkon je ale pouze průměrný či dokonce podprůměrný. Žák nemusí být schopen svůj potenciál ve školních výkonech využít a učitel by měl zvážit, zda se nejedná o nadané dítě.

• Co obnáší vyšetření ve školském poradenském zařízení?

Vyšetření ve školském poradenském zařízení není jednorázová záležitost - zejména při vstupním vyšetření dítě navštíví poradnu nejméně dvakrát, protože absolvuje komplexní psychologické a speciálně pedagogické vyšetření.

Při psychologickém vyšetření se nejčastěji používají individuální inteligenční testy, testy tvořivosti, osobnostní dotazníky. Speciálně pedagogické vyšetření se zaměřuje na posouzení specifických schopností (percepční schopnosti, úroveň pozornosti a paměti, vyšetření laterality) a školních dovedností (např. úroveň psaní, čtení, matematických dovedností).


Důležitou součástí vyšetření je rozhovor s rodiči, v němž se zjišťuje rodinná anamnéza (včetně např. tradice nadání v rodině, pohledu rodičů na nadání dítěte) a podrobná osobní anamnéza dítěte (zdravotní stav, psychomotorický vývoj, vývoj řeči). Velká pozornost se věnuje socioemočním projevům (vztah k vrstevníkům a dospělým, adaptace v nových situacích, případné potíže v sociálních kontaktech) a zájmům dítěte (kroužky, trávení volného času, vyhraněné zájmy).

Do závěrů vyšetření se kromě údajů získaných z testů, dotazníků, pozorování dítěte při vyšetření, rozhovorů s dítětem a s rodiči zahrnují také informace poskytnuté školou (učiteli a dalšími pedagogickými pracovníky).

Cílem vyšetření je samozřejmě posouzení schopností a osobnostních charakteristik dítěte. Neméně podstatné je však poskytnout rodičům i pedagogům rady a doporučení, jak podporovat a rozvíjet nadání dítěte v souladu s jeho celkovým harmonickým vývojem.

• Co je to „dvojitá výjimečnost“?

„Twice exceptional“ neboli „dvakrát výjimeční“ se řadí k jedincům se speciálními potřebami. Jedná se o specifickou skupinu dětí, které mají výjimečné schopnosti, talent či nadání, ale na rozdíl od „jenom nadaných“ mají přidruženo nějakou poruchu či handicap různého stupně i intenzity. Do této skupiny zařazujeme jedince s poruchami učení, poruchami pozornosti (ADD/ADHD), Aspergerovým syndromem, autismem, poruchami zraku, tělesným postižením, poruchami sluchu, poruchami chování



nespecifického charakteru často v kombinaci s depresemi, sebevražednými sklony, děti chronicky nemocné apod. Jedná se zjevně o širokou skupinu jedinců. Odborná literatura se většinou zaměřuje pouze na jednu část z tohoto širokého spektra, konkrétně na nadané děti s poruchami učení, případně s ADD/ADHD.


• **Jaká jsou rizika „dvojí výjimečnosti“?**

Pedagogové i rodiče „twice exceptional“ se velmi často zaměřují na to, jak minimalizovat poruchy, kterými jejich svěřenci a potomci trpí. Identifikace handicapu většinou vede k tomu, že učitelé sníží svá očekávání vůči takovému žákovi i přes jeho prokazatelné vynikající schopnosti. Někdy se dokonce setkáváme se situací, kdy pedagog nevěří v nadání daného jedince. Žák totiž své nadprůměrné schopnosti využívá ke kompenzaci svých nedostatečných schopností. Jeví se pak v běžné třídě jako průměrný jedinec a není mu věnována pozornost, často bývá považován za lajdáka. To znamená, že nadanému, který dosahuje výsledků na úrovni svých vrstevníků a jehož výsledky jsou jeho handicapem limitované, se nedostane žádné speciální péče. Z uvedeného vyplývá, že škola sice poskytuje individualizovaný přístup žákům s handicapem, ovšem na zohlednění nadání u těchto jedinců často pozapomíná nebo na jeho rozvoj nezbývá čas. Přitom i z hlediska posilování sebevědomí a konstruování sebeobrazu je pro každého člověka nejdůležitější zabývat se činnostmi, které mu pomáhají v osobnostním růstu a rozvoji, v nichž je úspěšný, aby si mohl dokázat, že je v něčem skutečně dobrý.

• **Jaké jsou sociálně-emoční problémy nadaných?**

Mezi sociálně-emoční problémy nadaných patří např.:

- **Vztahy s vrstevníky** - nadané děti myšlenkově dozrávají dříve než jejich vrstevníci. Proto často vyhledávají společnost starších dětí nebo dospělých. Rády si vymýšlejí svá pravidla a očekávají, že se jimi budou ostatní sociální partneři řídit. Vyvolávají tak časté konflikty s okolím.
- **Sebekritika a perfekcionismus** - nadané děti si často stanovují náročné až neřešitelné cíle. Následně jsou zklamány, jestliže těchto cílů nemohou dosáhnout.
- **Vyhýbání se riskování** - nevnímají pouze možná řešení, ale uvědomují si i možné problémy. Tím se stávají pasivnější a snižuje se jejich výkon.
- **Multipotencialita** - ve starším školním věku se většina dětí rozhoduje, na jakou oblast se bude specializovat. Pro nadané není lehké vybrat si z velkého množství zájmů a koníčků, v nichž jsou úspěšní. Bývají z toho úzkostní, nejistí při jakémkoliv dalším rozhodování.
- **Deprese** - pokud nemohou **adekvátně** rozvíjet své schopnosti, dostávají se



do depresivních stavů. Jelikož se nadaní rozvíjejí v kognitivní oblasti rychleji, ale běžné školy diferencují děti podle chronologického věku, může to u nadaných vyvolat dilema - přizpůsobit se průměru, nebo projevit svou výjimečnost? Bezradnost nad situací pak vede k depresím.

5. PŘÍSTUP K NADANÉMU ŽÁKOVI V BĚŽNÉ TŘÍDĚ


• Co očekává nadaný žák?

V rámci integrace nadaného žáka je třeba organizací výuky, vhodně volenými strategiemi z hlediska obsahu výuky i formami a metodami práce vytvořit takové edukační prostředí, které zohlední jeho specifické vzdělávací potřeby s cílem rozvíjení silných i slabých stránek žáka a prevencí nebo podporou jeho osobnostních nebo sociálních problémů. Při vytváření takového prostředí je nutné zvážit aktuální potřeby samotného žáka, ale také reálné možnosti školy v souladu s vytvořeným vzdělávacím programem.

Využitím vhodných metod v edukačním procesu se informace a poznatky nestávají cílem vyučování, ale působí jako prostředek k rozvoji myšlení, kreativity i osobnosti žáka. Postupy vytvořené k rozvoji poznávání a tvořivosti běžných žáků se samozřejmě využívají i pro vzdělávání nadaných a jiné metody, původně užívané ve vzdělávání nadaných, dnes s úspěchem využívají učitelé běžných tříd. Proto je nutné mít při přípravě výuky na paměti **specifické individuální potřeby** jednotlivých žáků, a vytvořit tak pro třídu motivující a efektivní program. Kognitivní, sociální i emocionální faktory obsažené ve specifických vzdělávacích potřebách nadaných žáků se odrážejí i **v základních principech pro vzdělávání nadaných** - dostatečné množství uspokojujících a pestrých podnětů a aktivit na hranici nebo nad hranicí zkušeností žáka, smysluplnost, učení v souvislostech orientované na rozvoj vyšších úrovní myšlení, tvořivost a individuální přístup akceptující netypické kognitivní, osobnostní i emocionální zvláštnosti nadaných. Dále uvedené metody a formy činností jsou příklady pro praktické uplatnění výše uvedených zásad.

Není pochyb, že spojení vysoké úrovně tvořivosti a vysoké inteligence umožňuje vytváření nových teorií a myšlenek, originálních řešení. Průkazně lze u žáků jejich kreativitu rozvíjet a cvičit například metodou brainstormingu, tvořivými úlohami, kreativním čtením a psaním, zadáváním úloh s nejednoznačným řešením, využitím hádanek, hlavolamů a jazykových hříček, originálním zpracováním konkrétních témat, uměleckou činností. Tvůrčí - **divergentní myšlení** (produktivní typ myšlení, který na jeden podnět, otázku či problémovou situaci nabízí větší počet odpovědí, možných řešení, asociací a nápadů) umožňuje žákům pojmout nové vědomosti, rozvíjet nové myšlenky nebo objevovat nová řešení problémů ve všech oborech činnosti.

Učení v souvislostech motivuje nadané žáky a uspokojuje jejich intelektový potenciál i různorodé specifické zájmy. V souladu s Bloomovou kognitivní taxonomií je vhodné ve výuce nadaných aplikovat zejména **úlohy rozvíjející vyšší úroveň myšlení** - analýzu,



syntézu a hodnocení, které představují vzrůstající složitost a náročnost na myšlení žáka ve vztahu k jakémukoliv konkrétnímu tématu. Analytické úlohy jsou zaměřeny na rozklad, objevování, dávání do vztahů, kritický rozbor a zjednodušení. Oproti tomu v úlohách zaměřených na syntézu žáci kombinují, modifikují, adaptují, rozvíjejí, odvozují a vytvářejí nové. Kvalitativně nejvyšší úrovní myšlení Bloom označuje hodnocení. Při hodnotícím posouzení tedy žáci rozhodují, oceňují, diskutují, kritizují a ověřují, testují a zdůvodňují svá stanoviska. K praktickým činnostem rozvíjejícím uvedené zásady patří také řešení úloh s nejednoznačným zadáním, úkolů s více pravidly nebo řešením ve více krocích, problémové a otevřené úlohy, výjimky z pravidel a paradoxy, mentální mapování, úlohy a hry pro rozvoj logického myšlení a argumentace.

K smysluplnosti a podnětnosti výuky nejen z pohledu nadaného žáka přispívají i metoda projektová, pozorování a manipulace, výzkum, plánování, práce s informacemi, úlohy rozvíjející intuici a odhad, vytváření modelů. Je možné vycházet např. i **z teorie mnohačetné inteligence** Howarda Gardnera, která rozpoznává devět stránek inteligence (verbální, vizuálně-prostorovou, matematicko-logickou, tělesně-pohybovou, hudební, přírodovědnou, inter- a intrapersonální, existenciální), díky nimž mohou lidé zpracovávat informace. Jednotlivé stránky lze rozvíjet individuálně i zefektivňovat proces učení jejich kombinací.

K rozvoji **verbální** inteligence přispívá mimo jiné vedení slovních sporů, řešení a sestavování křížovek, osmisměrek a slovních hádanek, hraní deskových her typu scrabble, vybírání, tvoření a doplňování slov podle logického klíče, vyhledávání informací, dávání a plnění složitých pokynů, tvorba osobních deníků či časopisů. **Vizuálně-prostorová** inteligence může být rozvíjena zejména čtením i vytvářením map a plánek skutečných či imaginárních, navigací, užíváním nákresů, vytvářením názorných schémat, videonahrávek, návrhy modelů, 3D úlohami v pohybech kostky či čtvercové sítě, 2D úlohami s plošnou rotací a skládáním, hraním deskových her se zrakovou strategií, jako jsou např. dáma, šachy, blokus, digit, pomocí úloh a her rozvíjejících postřeh. **Matematicko-logická** inteligence se uplatňuje ve vědeckém myšlení. Můžeme ji rozvíjet například prostřednictvím rozšířených dětských programovacích jazyků, které umožňují manipulovat ve dvou či trojrozměrném prostoru s figurkou (Karel, Baltík, Imagine Logo atp.), výpočtem šancí a pravděpodobnosti, odhadem množství, vytvářením časových rozvrhů, vedením účtů a rozpočtů, vytvářením počítačových programů, výběrem podle logických kritérií, vytvářením logických řad, řešením rébusů, hledáním logických dvojic, slovními úlohami typu zebra, logickými hádankami. **Tělesně-pohybová** inteligence má svůj základ v mentální koordinaci a je možné ji rozvíjet např. rukodělnou činností, trojrozměrnými hlavolamy, konstrukčními činnostmi se stavebnicí, údržbou a rozebíráním mechanických zařízení, pohybovými úkoly. Dalším z univerzálních druhů inteligence

je **hudební** inteligence, kterou je možno ve výuce použít i jako podporu k rychlejšímu osvojení učiva. K jejímu podněcování napomáhá práce s rytmem, hudební improvizace, poslech a poznávání nápěvů, vytváření audionahrávek, hraní zvukového pexesa a jiných poslechových her i jiné činnosti. **Přírodovědná** inteligence se projevuje intenzivním vztahem k přírodě a lze ji rozvíjet např. pozorováním a studiem rostlin a zvířat, sbírkami přírodnin, chovem zvířat, pěstováním rostlin či experimenty s přírodninami. **Interpersonální** inteligence, jako schopnost chápat jiné lidi, se společně se schopností empatie a komunikace projevuje v rozvoji sociálních dovedností. Žák ji rozvíjí, pokud hovoří s ostatními a naslouchá jim, pracuje v týmu, řeší společně s ostatními problém, podává výklad, při hraní rolí, prezentaci, v kooperativním učení, při morálním zdůvodňování, řešení etických problémů, v diskusi, při studiu životopisů významných osobností, nácvičku divadelních rolí a samozřejmě v běžném kontaktu s okolím. **Metakognitivní - intrapersonální** inteligence souvisí s uplatňováním všech uvedených druhů inteligence. Bývá klíčovým činitelem v úspěšnosti i osobní spokojenosti člověka. K rozvoji metakognitivního uvědomění může žákům napomoci např. stanovování si osobních cílů, případně kontraktů s učitelem a jejich plnění a hodnocení, poznávání a aktivní podíl na procesu učení, odhad svých schopností, vedení si osobních záznamů a deníků, úlohy se zaměřením na poznávání a vyjadřování svých schopností, pocitů a nálad. Existují i samostatné programy pro nadané, jejichž cílem je prevence problémů v oblasti sociálních vztahů, získání sociálních dovedností a adekvátního sebehodnocení, případně programy se zaměřením na pochopení individuálního procesu učení jednotlivých žáků a jejich rozvoj k nezávislému a samostatnému učení. Preventivní a harmonizující aktivity by však měly být i nezbytnou součástí vzdělávacího programu školy, případně individuálního vzdělávacího programu nadaného žáka.

• **Jak hodnotit nadaného žáka?**

Významnou součástí edukačního procesu je **hodnocení** ve všech svých formách, které posiluje vytváření zdravého sebeobrazu žáka a poskytuje mu potřebnou zpětnou vazbu. Při hodnocení nadaných je nutné přihlídnout k jejich výrazným specifikům ovlivňujícím hodnocení i sebehodnocení (častý perfekcionismus, netolerance k selhání, výrazný smysl pro spravedlnost a dodržování pravidel, extrémní postavení ve skupině, vysoká očekávání okolí, vysoká míra vnitřní motivace) i specifikům ovlivňujícím výkony žáka (mimo jiné disproporcionální asynchronní vývoj, upřednostňování obsahu před formou, uplatňování vlastních způsobů řešení bez zdůvodňování postupu řešení, vytváření složitých řešení jednoduchých úloh, nalézání souvislostí tam, kde je ostatní neodhalí). Více než jindy je proto potřeba při hodnocení nadaného žáka uplatňovat individuální přístup, neporovnávat jeho výkony s ostatními, ale hodnotit pouze jeho vlastní výsledky, podporovat jeho



iniciativu a originalitu, akceptovat různé způsoby řešení, uplatňovat flexibilitu pro kritéria hodnocení, pozitivnost a zásadu diskretnosti, sebehodnocením vytvářet reálný postoj žáka ke svému výkonu a k sobě samému. Pro uvedená specifika se jeví jako vhodnější způsob verbální, případně průběžně grafický způsob hodnocení před klasifikací.

6. SPOLUPRÁCE ŠKOLY S OSTATNÍMI SUBJEKTY

• Kde hledat partnery ke spolupráci?

Na cestě při hledání pomoci mějme na mysli cíl, kterého chceme dosáhnout. Hledat je možné ve státních i nestátních organizacích.

1. Obsahová a odborná podpora

Nejbližším partnerem jsou *regionální pedagogicko-psychologické poradny*. Na vybraných pracovištích jsou i koordinátoři pro práci s mimořádně nadanými žáky.

Spolupracovníky je možné najít i v *předškolních* zařízeních a fakultních školách, *profilujících* se na tuto problematiku v regionu i mimo něj.

Organizováním odborných seminářů pro učitele mimořádně nadaných žáků se prezentuje Institut pedagogicko-psychologického poradenství ČR v Praze (www.ippp.cz).

Konzultovat můžeme i na katedře učitelství prvního stupně *PedF UK* (www.pedf.cuni.cz), kde se věnují přípravě učitelů pro práci s těmito žáky.

Ke konfrontaci svých zkušeností se zkušenostmi a názory kolegů využijeme odborných seminářů, školení, dílen a konferencí.

Přínosem jsou i kontakty *s odborníky ze středních či vysokých škol a speciálních pracovišť*.

Inspiraci, jak s mimořádně nadanými žáky pracovat, lze nalézt i v projektu České pedagogické komory *Inkluzivní škola* (www.mojeskola.net/inkluzivni-skola).

Samozřejmostí je pravidelná spolupráce se *zákonnými zástupci* žáků, která může iniciovat vznik *klubu rodičů*.

V oblasti volnočasových aktivit je možné čerpat např. z nabídky Národního institutu dětí a mládeže (www.nidm.cz), Talnetu (www.talnet.cz), Asociace malých debružárů ČR (www.debrujar.cz), středisek volného času a dalších.

Mezi nestátní organizace, které se koncepčně věnují vzdělávání mimořádně nadaných dětí, patří např. Centrum nadání (www.centrumnadani.cz), o. s., Mensa ČR (www.mensa.cz), o. s., STaN, o. s. (www.talent-nadani.cz).



2. Finanční pomoc

Prostřednictvím vedení školy je třeba požádat *odbor školství, mládeže a tělovýchovy příslušného krajského úřadu* o navýšení finančních prostředků. Bezprostředním partnerem a pomocníkem je *zřizovatel*.

Finančním přínosem je účast v *dotačních programech, grantových projektech a soutěžích*.

Formy *sponzorských darů* mohou být finanční i materiální. Vícezdrojové financování je nutností.

3. Morální podpora a inspirace

Těžiště je ve spolupráci se zkušenými kolegy, výchovným poradcem, speciálním pedagogem či psychologem a vedením *vlastní školy*. Radujeme se ze spokojenosti a úspěšnosti žáků. Nemalým povzbuzením je pro nás pochopení a vstřícnost ze strany *rodičů*.

Každou spolupráci je třeba chápat jako vztah, ze kterého můžeme čerpat, ale musíme do něj i investovat.



7. DOPORUČENÁ STRUKTURACE INDIVIDUÁLNÍHO VZDĚLÁVACÍHO PLÁNU NADANÉHO ŽÁKA

Na základě výsledků vyšetření žáka ve školském poradenském zařízení a na doporučení odborného pracovníka tohoto zařízení mohou zákonní zástupci žáka požádat ředitele školy o zpracování individuálního vzdělávacího plánu.

Níže uvedený formulář pro zpracování IVP je vhodný pro všechny žáky se speciálními vzdělávacími potřebami. Je proto možné ho využít jak pro žáky mimořádně nadané, tak i pro žáky s „dvojitou výjimečností“.

Navrhovaná struktura IVP zohledňuje všechny v současnosti platné právní předpisy týkající se tvorby IVP, je však pouze strukturou **doporučenou**. Škola ji tedy pro tvorbu IVP mimořádně nadaného žáka může, ale nemusí využít.

Protože způsob zpracování závěrů vyšetření žáka ve školském poradenském zařízení není stanoven, je možné na základě vzájemné dohody školy a školského poradenského zařízení buď využít pro zpracování výsledků vyšetření strukturu navrhouanou (část II.), nebo tuto část nahradit jakoukoli jinou zprávou z vyšetření mimořádně nadaného žáka ve školském poradenském zařízení.

Pozn. Formulář naleznete v elektronické podobě též na adrese
<http://clanky.rvp.cz/clanek/2999/>

I. Vyplní škola:

Škola	
-------	--

Individuální vzdělávací plán

Jméno a příjmení žáka/žákyně			
Datum narození		Bydliště	
Třída			
Školní rok			

Rozhodnutí o povolení vzdělávání žáka/žákyně podle IVP ze dne	
Zdůvodnění (informace o schopnostech žáka/žákyně, důvody k integraci žáka/žákyně, specifika chování a sociální vztahy, postoj rodičů)	

Předměty, jejichž výuka je realizována podle individuálního vzdělávacího plánu	
--	--

Školská poradenská, zdravotnická a jiná zařízení, která se podílejí na péči o žáka/žákyni	
---	--

II. Vyplní školské poradenské zařízení:

Název a adresa školského poradenského zařízení	
--	--

Výsledky vyšetření žáka/žákyně ve školském poradenském zařízení

Jméno a příjmení žáka/žákyně			
Datum narození		Bydliště	
Vyšetření dne			
Kontrolní vyšetření dne			

Výsledky vyšetření žáka/žákyně ve školském poradenském zařízení	
Rozsah a typ nadání žáka/žákyně, oblast nadání* Druh a stupeň postižení žáka/žákyně*	
Vzdělávací potřeby žáka/žákyně	
Míra podpůrných opatření	

* nehodící se škrtněte

Způsob poskytování individuální, speciálně pedagogické nebo psychologické péče	
Specifika práce s učivem (odborná doporučení pro pedagogickou práci s žákem/žákyní)	
Doporučené učební kompenzační a rehabilitační pomůcky	
Vyjádření potřeby dalšího pedagogického pracovníka	
Návrh snížení počtu žáků a žákyň ve třídě	
Potřeba navýšení finančních prostředků	
Časové a obsahové rozvržení výuky	
Další doporučení, významné informace z průběhu vyšetření	
Závěry vyšetření	
Zpracoval	
Podpis, razítko	
Jméno a příjmení pedagogického pracovníka školského poradenského zařízení, kontakt	

III. Vyplní vyučující předmětu, jehož výuka je realizována podle individuálního vzdělávacího plánu:

Vyučovací předmět	
-------------------	--

Individuální vzdělávací plán

Jméno a příjmení žáka/žákyně			
Třída		Školní rok	
Vyučující; datum, odkdy žáka/žákyni předmětu vyučuje			
Změna vyučujícího v průběhu školního roku, datum změny			

Vstupní pedagogická diagnostika (aktuální stupeň dosažených vědomostí, dovedností, návyků)			
Priority vzdělávání a dalšího rozvoje žáka/žákyně			
Učební dokumenty			
Organizace výuky			
Pedagogické postupy (metody a formy práce)			



Používané učební materiály a pomůcky	
Způsob zadávání a plnění úkolů	
Způsob ověřování vědomostí a dovedností	
Způsob hodnocení	
Personální zajištění úprav průběhu vzdělávání žáka/žákyně	
Další subjekty, které se podílejí na vzdělávání žáka/žákyně	
Spolupráce se zákonnými zástupci žáka/žákyně	
Dohoda mezi žákem/žákyní a vyučujícím	

Časový a obsahový plán vzdělávání žáka/žákyně

Období	
Předpokládané individuální výstupy žáka/žákyně za dané období	
Dodatečné úpravy časového plánu a obsahu učiva	
Prodloužení délky vzdělávání	
Poznámky a doporučení pro další vzdělávání žáka/žákyně	



Schůzky osob, podílejících se na vzdělávání a odborné péči o žáka/žákyni
(reflexe výuky, hodnocení jejího průběhu, aktualizace časového a obsahového plánu, úpravy a změny)

Datum			
Přítomni		Podpis	
Závěry pro další vzdělávání žáka/žákyně			

Osoby zodpovědné za vzdělávání a odbornou péči o žáka/žákyni		Jméno a příjmení	Podpis
Třídní učitel/ka			
	Zkratka vyuč. předmětu		
Vyučující			
Školní poradenský pracovník (výchovní poradce, školní psycholog, školní speciální pedagog)			
Pedagogický pracovník školského poradenského zařízení (PPP, SPC, SVP)			
Zákonný zástupce žáka/žákyně			
Žák/žákyně			

Předpokládaná potřeba navýšení finančních prostředků nad rámec prostředků státního rozpočtu poskytovaných podle zvláštního právního předpisu, odůvodnění	
--	--

V dne

Podpis ředitele/ředitelky školy

Razítko:



8. NÁMĚTY PRO TVORBU INDIVIDUÁLNÍHO VZDĚLÁVACÍHO PLÁNU NADANÉHO ŽÁKA

Uvedené náměty na zpracování jednotlivých kolonek mohou pedagogům, výchovným poradcům a ostatním odborníkům, podílejícím se na tvorbě IVP, pomoci při zpracování individuálního vzdělávacího plánu konkrétního žáka či žákyně.

I. Vyplní škola:

Škola	
-------	--

Individuální vzdělávací plán

Jméno a příjmení žáka/žákyně			
Datum narození		Bydliště	
Třída			
Školní rok			

Rozhodnutí o povolení vzdělávání žáka/žákyně podle IVP ze dne	
---	--

Zdůvodnění (informace o schopnostech žáka/žákyně, důvody k integraci žáka/žákyně, specifika chování a sociální vztahy, postoj rodičů)
--

Zpráva o žákovi/žákyni obsahující např.:

- **intelektové charakteristiky a projevy**
schopnost vyhledávání a zpracování informací, chápání vztahu příčiny a následku a vztahů mezi jevy, schopnost strukturační a vytváření systémů, schopnost zobecňování, úroveň kritického myšlení, slovní zásoba a zacházení s abstraktními pojmy, doba koncentrace pozornosti, flexibilita a originalita myšlení, paměť apod.;
- **sociální charakteristiky a projevy**
potřeba volnosti a aktivity, míra pozornosti k vlastní osobě a zájmům, pozice v sociální skupině, úroveň sociálních dovedností, odvaha riskovat a schopnost argumentace před skupinou, specifika smyslu pro humor, sebepojetí, vztah k autoritám apod.;
- **tělesné charakteristiky a projevy**
soulad mezi intelektuálním a tělesným vývojem, specifika, zájem o tělesné aktivity, vyspělost motoriky apod.;
- **emocionální charakteristiky a projevy**
citlivost a emocionální vyzrállost, impulzivnost, míra potřeby emocionální podpory a přijetí apod.;
- **učební styl**
pracovní tempo, schopnost adaptace na nové učební prostředí, preference individuální či skupinové práce, samostatnost apod.;
- **motivaci**
vztah vnější a vnitřní motivace, cílevědomost chování a jednání, vytrvalost, unavitelnost;
- **rodinnou anamnézu;**
- **způsob identifikace s vrstevníky a inventáře a úroveň jeho zájmů;**
- **aktivity mimo školu.**

Předměty, jejichž výuka je realizována podle individuálního vzdělávacího plánu	Názvy vyučovacích předmětů v souladu se vzdělávacím programem, podle kterého se žák/žákyně vzdělává.
--	--

Školská poradenská, zdravotnická a jiná zařízení, která se podílejí na péči o žáka/žákyni	Odborná zařízení, např.: <ul style="list-style-type: none">• pedagogicko-psychologická poradna;• speciálně pedagogické centrum.
---	--

II. Vyplní školské poradenské zařízení:

Název a adresa školského poradenského zařízení	
--	--

Výsledky vyšetření žáka/žákyně ve školském poradenském zařízení

Jméno a příjmení žáka/žákyně			
Datum narození		Bydliště	
Vyšetření dne			
Kontrolní vyšetření dne			

Výsledky vyšetření žáka/žákyně ve školském poradenském zařízení	
Rozsah a typ nadání žáka/žákyně, oblast nadání* Druh a stupeň postižení žáka/žákyně*	Např.: <ul style="list-style-type: none"> mimořádně nadprůměrná úroveň rozumových schopností; nadprůměrná úroveň rozumových schopností (celková, ve verbální oblasti, v oblasti matematického myšlení...).
Vzdělávací potřeby žáka/žákyně	Např.: <ul style="list-style-type: none"> zvýšené poznávací potřeby – potřeba nových podnětů; velká zvědavost a zvědavost; schopnost rychlého učení; zájem o diskutování o svých názorech; individuální přístup k činnostem (preciznost, originální způsoby řešení apod.); obliba komplikovanosti v úkolech (např. snaha udělat si úkol těžším); individuální pracovní tempo (např. pomalé, překotné); výkyvy, kolísání ve výkonnosti.
Míra podpůrných opatření	Např.: <ul style="list-style-type: none"> nízká; střední; vysoká.

* nehodící se škrtněte

Způsob poskytování individuální, speciálně pedagogické nebo psychologické péče	Např.: <ul style="list-style-type: none"> integrace v běžné třídě; práce ve speciální skupině; samostudium; zařazení do speciální skupiny na určité vyučovací předměty mimo kmenovou třídu; výuka ve speciální třídě pro nadané žáky; výuka určitých vyučovacích předmětů ve vyšším ročníku; odborné konzultace; samostudium; e-learning; individuální vzdělávání; jiné organizační formy včetně jejich kombinací.
--	---

<p>Specifika práce s učivem (odborná doporučení pro pedagogickou práci s žákem/žákyni)</p>	<p>Např.:</p> <ul style="list-style-type: none"> • respektovat aktuální úroveň znalostí a dovedností, dle potřeby obohacovat učivo (probírat více do hloubky, zadávat zvláštní úkoly – problémy k řešení, využívat učební materiály vyšších ročníků apod.); • respektovat případné vlastní způsoby řešení; • respektovat individuální tempo; vyhnout se časovému stresu, v případě potřeby prodloužit čas na práci i kontrolu; • kontrolovat pochopení zadání úkolu, instrukce, správnost postupu; • kontrolovat zaznamenání si zadání domácích úkolů; • věnovat žákovi zvýšenou pozornost při přechodech k jiné činnosti; • multisenzoriální přístup, zapojení všech smyslů při učení; • častěji využívat názor (náčrtky, obrázky, grafy, tabulky, časové osy, schémata, přehledy); • omezit mechanické učení faktů bez širších souvislostí (letopočty, jména, výroky, definice); • nehodnotit pouze výsledek, ocenit každou dobře provedenou část úkolu; • hodnotit především obsahovou stránku písemných prací (nikoliv úpravu); • další postupy dle uvážení učitele.
<p>Doporučené učební, kompenzační a rehabilitační pomůcky</p>	<p>Např.:</p> <ul style="list-style-type: none"> • encyklopedie, slovníky, krásná literatura; • didaktické hry; • deskové a karetní hry pro rozvoj jazyka, paměti, strategického a logického myšlení, vizuální představivosti, tvořivého přístupu; • soupravy pro přírodovědné pokusy a pozorování; • výtvarné, rukodělné materiály a jiné potřeby; • DVD a CD-ROMy; • osobní PC.
<p>Vyjádření potřeby dalšího pedagogického pracovníka</p>	<p>Např.:</p> <ul style="list-style-type: none"> • psycholog; • speciální pedagog; • asistent pedagoga; • tlumočnick; • terapeut.
<p>Návrh snížení počtu žáků a žákyň ve třídě</p>	<p>Např.:</p> <ul style="list-style-type: none"> • ano, zdůvodnění; • ne.
<p>Sociální vztahy (ke škole, ke spolužákům, k učitelům)</p>	<p>Jedná se o situace, kdy má žák/žákyně např.:</p> <ul style="list-style-type: none"> • potíže při navazování sociálního kontaktu; • potřebu preferování společnosti dospělých nebo naopak mladších dětí; • zvýšenou nejistotu, potíže s adaptací v nových situacích; • sníženou schopnost orientace v sociálních situacích; • konflikty způsobené ztrátou orientace v sociální situaci; • potíže s dodržováním pravidel; • vnímání dospělých jako partnerů; • zvýšenou kritičnost vůči sobě i okolí, potřebu opravování spolužáků i vyučujících, častého diskutování (i s učitel); • smysl pro spravedlnost; • specifický smysl pro humor. <p>V rámci pravidelné péče o žáka lze doporučit např.:</p> <ul style="list-style-type: none"> • nácvik schopnosti žáků využít dovednosti k předcházení či řešení sociálních problémů a konfliktů v sociálních interakcích; • VT; • relaxační cvičení; • individuální terapie; • interakční hry; • krabice řešení problémů; • rozlišování a porozumění emocím - rozvoj empatie;



	<ul style="list-style-type: none">• portfolio sociálních dovedností;• bodovací systémy „Dokážu to“.
Další doporučení, významné informace z průběhu vyšetření	<p>Např.:</p> <ul style="list-style-type: none">• důslednost a srozumitelnost v přístupu k žákovi – jasně a srozumitelně stanovovat pravidla, důsledně, ale empaticky vyžadovat jejich plnění;• preferovat kladnou zpětnou vazbu – všimát si spíše momentů, kdy žák dodržuje stanovená pravidla, ocenit ihned jeho chování;• často chválit, oceňovat i snahu a zájem žáka, oceňovat konkrétní úspěchy;• posilovat samostatnost a zodpovědnost;• umožnit častější pohybové uvolnění, střídání činností;• umožnit pracovat rychlejším tempem;• méně procvičovat, umožnit postup dopředu;• při nedostatečné zátěži: kolísání pozornosti a výkyvy ve výkonech, krátkodobé soustředění, snížená motivace ke školní práci, vykřikování, nevhodné upozorňování na sebe, neklid, hraní si s učebními pomůckami, nepořádek na lavici.
Závěry vyšetření	
Zpracoval	
Podpis, razítko	
Jméno a příjmení pedagogického pracovníka školského poradenského zařízení, kontakt	

III. Vyplní vyučující předmětu, jehož výuka je realizována podle individuálního vzdělávacího plánu:

Vyučovací předmět	Název vyučovacího předmětu v souladu se vzdělávacím programem, podle kterého se žák/žákyně vzdělává
-------------------	---

Individuální vzdělávací plán

Jméno a příjmení žáka/žákyně			
Třída		Školní rok	
Vyučující; datum, odkdy žák/žákyně předmětu vyučuje			
Změna vyučujícího v průběhu školního roku, datum změny			

Vstupní pedagogická diagnostika (aktuální stupeň dosažených vědomostí, dovedností, návyků)	<p>Informace týkající se např.:</p> <ul style="list-style-type: none"> úroveň znalostí a dovedností žáka v daném vyučovacím předmětu; specifik nadání žáka v rámci daného vzdělávacího oboru; efektivitu žákem volených učebních strategií při osvojování, ukládání, reprodukci i aplikaci učiva a jejich preferenční adekvátnost ve vztahu k osvojovanému učivu a k aktuální situaci; rychlosti osvojování, vytrvalosti a trpělivosti, specifika projevů; zájmu o daný vyučovací předmět.
Priority vzdělávání a dalšího rozvoje žáka/žákyně	<p>Např.:</p> <ul style="list-style-type: none"> rozvoj komunikace, rozvoj schopnosti týmové spolupráce; sociální adaptabilita; akcent např. na slovní vyjadřování; písemný projev.
Učební dokumenty	Název vzdělávacího programu, podle kterého se žák/žákyně vzdělává
Organizace výuky	<p>Způsob organizace výuky, např.:</p> <ul style="list-style-type: none"> integrace v běžné třídě; práce ve speciální skupině; samostudium; zařazení do speciální skupiny na určité vyučovací předměty mimo kmenovou třídu; výuka ve speciální třídě pro nadané žáky; výuka určitých vyučovacích předmětů ve vyšším ročníku; odborné konzultace; e-learning; individuální vzdělávání; jiné organizační formy včetně jejich kombinací.

<p>Pedagogické postupy (metody a formy práce)</p>	<p>Konkrétně rozpracované akcelerační či obohacující metody a formy práce, např.:</p> <ul style="list-style-type: none"> • brainstorming; • tvořivé úlohy; • kreativní čtení a psaní; • úlohy rozvíjející vyšší úroveň myšlení; • mentální mapování; • užívání nákresů; • vytváření názorných schémat, časových rozvrhů; • vedení účtů a rozpočtů; • vytváření počítačových programů; • hraní rolí; • individuální projekty; • prezentace; • e-learning.
<p>Používané učební materiály a pomůcky</p>	<p>Přehled učebních materiálů a pomůcek, např.:</p> <ul style="list-style-type: none"> • učebnice daného ročníku; • jiné využívané učebnice; • encyklopedie, slovníky, krásná literatura; • didaktické hry; • deskové a karetní hry pro rozvoj jazyka, paměti, strategického a logického myšlení, vizuální představitivosti, tvořivého přístupu; • soupravy pro přírodovědné pokusy a pozorování; • výtvarné, rukodělné materiály a jiné potřeby; • DVD a CD-ROMy; • osobní PC.
<p>Způsob zadávání a plnění úkolů</p>	<p>Forma a časové rozložení, např.:</p> <ul style="list-style-type: none"> • ústně; • písemně; • e-mailem; • power-pointová prezentace; • dle přiloženého harmonogramu; • konkrétně stanovený den v týdnu; • během individuální konzultace; • na základě vzájemné dohody.
<p>Způsob ověřování vědomostí a dovedností</p>	<p>Formy ověřování, např.:</p> <ul style="list-style-type: none"> • písemné testy; • obhajoby projektů (ročníkové práce, tematické práce); • ústní zkoušení; • skupinové práce; • zpracovávání referátů; • úroveň domácí přípravy.
<p>Způsob hodnocení</p>	<p>Forma hodnocení, např.:</p> <ul style="list-style-type: none"> • známkou; • slovně; • kombinované hodnocení. <p>Četnost hodnocení, např.:</p> <ul style="list-style-type: none"> • průběžné; • čtvrtletní; • výstupní.
<p>Personální zajištění úprav průběhu vzdělávání žáka/žákyně</p>	<p>Např.:</p> <ul style="list-style-type: none"> • třídní učitel; • učitel odborných předmětů; • psycholog; • speciální pedagog; • výchovný poradce; • asistent pedagoga; • tlumočnick.

Další subjekty, které se podílejí na vzdělávání žáka/žákyně	Seznam těchto subjektů, např.: <ul style="list-style-type: none"> • střední škola; • vysoká škola; • Akademie věd ČR; • Středisko volného času.
Spolupráce se zákonnými zástupci žáka/žákyně	Oblasti a forma spolupráce, např.: <ul style="list-style-type: none"> • způsoby komunikace a její četnost (osobně, e-mailem, telefonicky apod.); • požadavky na domácí přípravu; • doporučené aktivity žáka ve volném čase; • požadavek na lékařské vyšetření.
Dohoda mezi žákem/žákyní a vyučujícím	Konkretizace obsahu smlouvy mezi žákem/žákyní a vyučujícím (pokud byla uzavřena)

Časový a obsahový plán vzdělávání žáka/žákyně	
Období	Časové ohraničení období, pro které je IVP vypracován, např.: <ul style="list-style-type: none"> • 1. pololetí školního roku; • 2. čtvrtletí školního roku; • týden od ... do ...
Předpokládané individuální výstupy žáka/žákyně za dané období	
Dodatečné úpravy časového plánu a obsahu učiva	Důvody, vedoucí k úpravám a jejich důsledky, např.: <ul style="list-style-type: none"> • hluboký zájem žáka o úzce specializované téma v rámci vyučovacího předmětu; • rychlejší osvojení předpokládaných individuálních výstupů; • dlouhodobá hospitalizace žáka ve zdravotnickém zařízení; • obohacení obsahu učiva; • rozšíření obsahu učiva o další tematické celky; • přesunutí určitého tematického celku do následujícího časového období.
Poznámky a doporučení pro další vzdělávání žáka/žákyně	



Schůzky osob, podílejících se na vzdělávání a odborné péči o žáka/žákyni (reflexe výuky, hodnocení jejího průběhu, aktualizace časového a obsahového plánu, úpravy a změny)			
Datum			
Přítomni		Podpis	
Závěry pro další vzdělávání žáka/žákyně	Zhodnocení průběhu a výsledků vzdělávání žáka/žákyně Případná doporučení pro další období		

Osoby zodpovědné za vzdělávání a odbornou péči o žáka/žákyni		Jméno a příjmení	Podpis
Třídní učitel/ka			
	Zkratka vyuč. předmětu		
Vyučující			
Školní poradenský pracovník (výchovný poradce, školní psycholog, školní speciální pedagog)			
Pedagogický pracovník školského poradenského zařízení (PPP, SPC, SVP)			
Zákonný zástupce žáka/žákyně			
Žák/žákyně			

Předpokládaná potřeba navýšení finančních prostředků nad rámec prostředků státního rozpočtu poskytovaných podle zvláštního právního předpisu, odůvodnění	Navrhovaný rozpočet finančních prostředků na zajištění, např.: <ul style="list-style-type: none"> • výukových programů; • učebních pomůcek; • výukových pobytů; • speciálního pedagoga.
--	---

V dne

Podpis ředitele/ředitelky školy

Razítko:



9. PŘÍKLADY ZPRACOVÁNÍ INDIVIDUÁLNÍHO VZDĚLÁVACÍHO PLÁNU KONKRÉTNÍHO ŽÁKA ČI ŽÁKYNĚ

Uvedené příklady zpracování IVP konkrétního žáka či žákyně jsou převzaty z praxe a upraveny pro potřeby příručky.

Příklad zpracování IVP č. 1

A: Vyplní škola

Škola	Základní škola nám. Curieových, Praha 1, náměstí Curieových 2
-------	--

Individuální vzdělávací plán

Jméno a příjmení žáka/žákyně			Radim	
Datum narození		Bydliště		
Třída	I. C			
Rozhodnutí o povolení vzdělávání žáka/žákyně podle IVP ze dne				

Zdůvodnění (informace o schopnostech žáka/žákyně, důvody k integraci žáka/žákyně, specifika chování a sociální vztahy, postoj rodičů)
<p>V prosinci 2007 absolvoval vyšetření v Centru nadání, kde byla zjištěna nadprůměrná úroveň rozumových schopností. V dubnu 2008 byl vyšetřen v PPP na žádost rodičů, důvodem bylo posouzení vhodnosti zařazení do speciální skupiny nadaných žáků v první třídě ZŠ.</p> <p>V chování se objevují prvky dominantního postavení v kolektivu vrstevníků, je typ „vůdce“; dospěle respektuje, vnímá je jako partnery, má sklon diskutovat o problémech.</p> <p>Postoj rodičů je pozitivní, podporují oblast zájmů, zajišťují kvalitní a pravidelnou domácí přípravu, aktivně spolupracují, jsou v denním kontaktu s vyučující.</p>

Předměty, jejichž výuka je realizována podle individuálního vzdělávacího plánu	Český jazyk Matematika
--	---------------------------

Školská poradenská, zdravotnická a jiná zařízení, která se podílejí na péči o žáka/žákyni	Pedagogicko-psychologická poradna pro Prahu 11 a 12 Logopedie Centrum nadání
---	--

B: Vyplní školské poradenské zařízení (lze nahradit aktuální zprávou z vyšetření)

Název a adresa školského poradenského zařízení	
--	--

Výsledky vyšetření žáka/žákyně ve školském poradenském zařízení

Jméno a příjmení žáka/žákyně	Radim		
Datum narození		Bydliště	
Vyšetření dne			
Kontrolní vyšetření dne	Za rok		

Výsledky vyšetření žáka/žákyně ve školském poradenském zařízení

Rozsah a typ nadání žáka/žákyně, oblast nadání*	Aktuální úroveň rozumových schopností je mimořádně nadprůměrná s převahou ve verbální složce. Má vynikající všeobecný přehled, abstraktní uvažování, výborné jsou početní dovednosti, slovní zásoba. V názorové části je výkon nadprůměrný, ve srovnání s verbální složkou jsou výpadky, lehce snížený kvůli časovému omezení úkolů.
Druh a stupeň postižení žáka/žákyně*	
Vzdělávací potřeby žáka/žákyně	<ul style="list-style-type: none">• zvýšené poznávací potřeby - stálá potřeba nových podnětů, velký zájem o diskutování o svých názorech;• individuální přístup k činnostem (preciznost, vlastní tempo, originální způsoby řešení apod.);• individuální tempo.
Míra podpůrných opatření	

*** nehodící se škrtněte**

Způsob poskytování individuální, speciálně pedagogické nebo psychologické péče	<ul style="list-style-type: none">• integrace v běžné třídě;• práce ve speciální skupině.
--	--

<p>Specifika práce s učivem (odborná doporučení pro pedagogickou práci s žákem/žákyní)</p>	<ul style="list-style-type: none"> • respektovat aktuální úroveň znalostí a dovedností, dle potřeby obohacovat učivo (probírat více do hloubky, zadávat zvláštní úkoly - problémy k řešení, využívat učební materiály vyšších ročníků apod.); • respektovat případné vlastní způsoby řešení; • hodnotit i dílčí kroky postupu a ne pouze výsledek, ocenit i část dobře provedeného úkolu; • často chválit, oceňovat i snahu a zájem žáka, oceňovat konkrétní úspěchy • umožnit častější pohybové uvolnění, střídání činností; • respektovat individuální tempo, vyhnout se časovému stresu, v případě potřeby prodloužit čas na práci i kontrolu; • věnovat žákovi zvýšenou pozornost při přechodech k jiné činnosti; • multisenzoriální přístup, zapojení všech smyslů při učení; • dbát na správné držení psací potřeby; • dle potřeby prodloužit období uvolňovacích cvičení; • další postupy dle uvážení učitele.
<p>Doporučené učební, kompenzační a rehabilitační pomůcky</p>	<ul style="list-style-type: none"> • osobní PC; • CD-ROMy; • encyklopedie, • didaktické hry.
<p>Vyjádření potřeby dalšího pedagogického pracovníka</p>	<ul style="list-style-type: none"> • asistent pedagoga.
<p>Sociální vztahy (ke škole, ke spolužákům, k učitelům)</p>	<ul style="list-style-type: none"> • perfekcionismus, smysl pro spravedlnost, zvýšená kritičnost vůči sobě i okolí; • preferování společnosti dospělých; • vnímání dospělých jako partnerů, sklon k diskusi.
<p>Další doporučení, významné informace z průběhu vyšetření</p>	<ul style="list-style-type: none"> • kontrolní vyšetření: vyhodnocení navržených postupů a opatření stanovených v IVP každého půl roku v rámci školy, kontrolní vyšetření v PPP za rok nebo dle potřeby; • ambulantní péče - logopedie; • jiná odborná vyšetření - neurologie, fyzioterapie.
<p>Zpracoval</p>	
<p>Podpis, razítko</p>	
<p>Jméno a příjmení pedagogického pracovníka školského poradenského zařízení, kontakt</p>	

C: Vyplní vyučující předmětu, jehož výuka je realizována podle individuálního vzdělávacího plánu

Vyučovací předmět	Český jazyk Matematika
-------------------	-----------------------------------

Individuální vzdělávací plán

Jméno a příjmení žáka/žákyně	Radim	Třída	I. C
Vstupní pedagogická diagnostika (aktuální stupeň dosažených vědomostí, dovedností, návyků)	<ul style="list-style-type: none">• čte plynně, ojedinele slabikuje nebo si plete písmenka;• píše tiskacím písmem, občas zrcadlově převrací písmenka nebo číslice;• ruka se postupně uvolňuje pomocí uvolňovacích cviků, držení tužky správné, občas při větší snaze ještě křečovitě.• počítá do 1 000 i dál;• sčítá s přechodem přes desítku;• odčítá s přechodem přes desítku;• zvládá příklady do 10 bez chyby, do 20 občas chybuje.		
Priority vzdělávání a dalšího rozvoje žáka/žákyně	<ul style="list-style-type: none">• rozvoj schopnosti týmové spolupráce.		
Učební dokumenty	Školní vzdělávací program pro základní vzdělávání ŠANCE		
Organizace výuky	Práce ve speciální skupině, integrace v běžné (kmenové) třídě		
Pedagogické postupy (metody a formy práce)	Popis, srovnávání, rozhovor, poslech, dovyprávění, brainstorming, řízený rozhovor, vlastní prezentace, myšlenková mapa <ul style="list-style-type: none">• práce ve skupině MNŽ v rámci předmětů matematika a český jazyk;• kritické myšlení, tvořivé psaní, čtenářská dílna, deník;• samostatné projekty, zapojení do celoškolských projektů;• tvorba vlastních pracovních listů;• práce s PC;• samostatná práce, frontální vyučování, práce v dvojicích, skupinová práce.		
Používané učební materiály a pomůcky	<ul style="list-style-type: none">• živá abeceda• pracovní listy - uvolňovací cviky;• texty (např. pohádky), knihy;• interaktivní tabule Smart board;• PC, audio, video nahrávky;• logické hry, pexeso, sudoku, jazykolamy, hry;• kartičky s čísly a písmeny;• stírací tabulka.		

Způsob zadávání a plnění úkolů	Dle přiloženého harmonogramu
Způsob ověřování vědomostí a dovedností	Rozhovorem, pozorováním, hrou, dramatizací, řízeným rozhovorem, jednoduchým testem
Způsob hodnocení	Slovně, známkou, obrázkem, razítkem
Personální zajištění úprav průběhu vzdělávání žáka/žákyně	Asistent pedagoga
Další subjekty, které se podílejí na vzdělávání žáka/žákyně	Pedagogická fakulta Univerzity Karlovy v Praze Centrum nadání Mensa ČR
Spolupráce s rodiči/zákonnými zástupci žáka/žákyně (rozsah domácí přípravy, doporučené aktivity žáka ve volném čase, požadavek na lékařské vyšetření apod.)	Spolupráce s rodiči na výborné úrovni, denní kontakt emailem nebo osobně, domácí příprava kvalitní.
Kontrakt mezi žákem/žákyní a vyučujícím	

Časový a obsahový plán vzdělávání žáka/žákyně	
Období	Školní rok 2008/2009
Vyučovací předmět	Český jazyk Matematika
Vyučující; datum, odkdy žáka/žákyni předmětu vyučuje	
Změna vyučujícího v průběhu školního roku, datum změny	
Očekávané výstupy za dané období	<ul style="list-style-type: none"> • porozumí písemným nebo mluveným pokynům přiměřeně složitosti; • v krátkých mluvených projevech žák správně dýchá a volí vhodné tempo řeči; • zvládá základní hygienické návyky spojené s psaním; • píše správné tvary písmen, číslic, správně spojuje písmena i slabiky, kontroluje vlastní písemný projev; • rozlišuje zvukovou a grafickou podobu slova, čtení slova na hlásky, odlišuje dlouhé a krátké samohlásky; • čte a přednáší z paměti ve vhodném frázování a tempu literární texty přiměřené svému věku; • vyjadřuje své pocity z přečteného textu; • pracuje tvořivě s literárním textem podle pokynů učitele a podle svých schopností.

Úpravy časového a obsahového plánu			
Poznámky			
Schůzky osob, podílejících se na vzdělávání a odborné péči o žáka/žákyni (reflexe výuky, hodnocení jejího průběhu, aktualizace časového a obsahového plánu, úpravy a změny)			
Datum	15. 9. 2008		
Přítomni	Výchovný poradce	Podpis	
	Psycholog		
	Třídní učitelka		
Závěry pro další vzdělávání žáka/žákyně	<p>1/ Vzájemná konzultace psychologa, výchovného poradce a třídní učitelky o IVP 2/ Doporučení vhodných ověřených metod a forem práce ve výuce 3/ Domluva o spolupráci během školního roku mezi školou a psychologem 4 / Jiná doporučená opatření</p> <p>Závěry:</p> <ul style="list-style-type: none"> • Třídní učitelka zajistí seznámení rodičů s IVP. • Výchovná poradkyně informuje učitele anglického jazyka o vhodných metodách a formách práce se žákem. • Výchovná poradkyně zajistí odbornou pomoc při zpracování částí IVP, týkajících se jednotlivých předmětů. • Jednou za měsíc telefonická či osobní konzultace psychologa a třídní učitelky, dvakrát ročně osobní návštěva psychologa ve škole, přítomnost na vyučování. 		
Schůzky osob, podílejících se na vzdělávání a odborné péči o žáka/žákyni (reflexe výuky, hodnocení jejího průběhu, aktualizace časového a obsahového plánu, úpravy a změny)			
Datum	25. 9. 2008		
Přítomni	Výchovný poradce	Podpis	
	Rodiče		
	Třídní učitelka		
	Vyučující Aj		
Závěry pro další vzdělávání žáka/žákyně	<p>1/ Vzájemná konzultace rodičů a výchovné poradkyně o IVP 2/ Výměna zkušeností pedagogů a rodičů, doporučení vhodných ověřených metod a forem práce pro domácí přípravu 3/ Pravidla spolupráce pedagogů a rodičů ve škol. roce 4/ Způsob ověřování znalostí a hodnocení</p> <p>Závěry:</p> <ul style="list-style-type: none"> • Jednou za měsíc konzultace rodičů a třídní učitelky. 		

Osoby, zodpovědné za vzdělávání a odbornou péči o žáka/žákyni		Jméno a příjmení	Podpis
Třídní učitel/ka			
	Zkratka vyuč. předmětu		
Vyučující	Čj		
	Ma		
Školní poradenský pracovník (výchovný poradce, školní psycholog, školní speciální pedagog)			
Pedagogický pracovník školského poradenského zařízení (PPP, SPC, SVP)			
Zákonný zástupce žáka/žákyně			
Žák/žákyně			

Předpokládaná potřeba navýšení finančních prostředků nad rámec prostředků státního rozpočtu poskytovaných podle zvláštního právního předpisu, odůvodnění	
--	--

Vdne

Podpis ředitele/ředitelky školy

Razítko:

Příklad zpracování IVP č. 2

(příklad neobsahuje část II, tabulku pro schůzky osob, podílejících se na vzdělávání a odborné péči, a tabulku pro záznam jména, příjmení a podpisů osob, zodpovědných za vzdělávání a odbornou péči o žáka/žákyni)

I. Vyplní škola:

Škola	Základní škola nám. Curieových, Praha 1, náměstí Curieových 2
-------	--

Individuální vzdělávací plán

Jméno a příjmení žáka/žákyně	Lucie		
Datum narození		Bydliště	
Třída	III. A		
Školní rok			

Rozhodnutí o povolení vzdělávání žáka/žákyně podle IVP ze dne	
Zdůvodnění (informace o schopnostech žáka/žákyně, důvody k integraci žáka/žákyně, specifika chování a sociální vztahy, postoj rodičů)	
<p>Lucie byla v PPP vyšetřena na žádost matky - posouzení nadání v souvislosti možné segregace do skupiny mimořádné nadaných. U dívky byla zjištěna nadprůměrná úroveň rozumových schopností.</p> <p>Nejvíce se nadání promítá do oblasti verbální - pohotové, přesné vyjadřování myšlenek, adekvátní používání slov, široká slovní zásoba, schopnost porozumění a zobecňování. Vynikající čtenářská dovednost.</p> <p>V chování se objevují prvky dominantního postavení v kolektivu vrstevníků, je typ „vůdce“; dospělé respektuje, vnímá je jako partnery, má sklon diskutovat o problémech.</p> <p>Postoj rodičů je pozitivní, podporují oblast zájmů, zajišťují kvalitní a pravidelnou domácí přípravu, aktivně spolupracují, jsou v dostatečném kontaktu s vyučující.</p>	

Předměty, jejichž výuka je realizována podle individuálního vzdělávacího plánu	Český jazyk Matematika Nauka o světě
--	--

Školská poradenská, zdravotnická a jiná zařízení, která se podílejí na péči o žáka/žákyni	Pedagogicko-psychologická poradna pro Prahu 11 a 12 Centrum nadání
---	---

III. Vyplní vyučující předmětu, jehož výuka je realizována podle individuálního vzdělávacího plánu:

Vyučovací předmět	Český jazyk
-------------------	-------------

Individuální vzdělávací plán

Jméno a příjmení žáka/žákyně	Lucie		
Třída	III. A	Školní rok	
Vyučující; datum, odkdy žáka/žákyni předmětu vyučuje			
Změna vyučujícího v průběhu školního roku, datum změny			

Vstupní pedagogická diagnostika (aktuální stupeň dosažených vědomostí, dovedností, návyků)	<ul style="list-style-type: none"> • čte plynně, s porozuměním a přednesem; • přednáší z paměti ve vhodném frázování a tempu literární texty přiměřené svému věku; • vyjadřuje své pocity z přečteného textu; • pracuje tvořivě s literárním textem podle pokynů učitele a podle svých schopností; • bystrá, samostatná, má širokou slovní zásobu; • tvoří vlastní autorské texty; • úhledný písemný projev, bez pravopisných chyb.
Priority vzdělávání a dalšího rozvoje žáka/žákyně	Rozvoj schopnosti týmové spolupráce
Učební dokumenty	Školní vzdělávací program pro základní vzdělávání ŠANce
Organizace výuky	Práce ve speciální skupině - segregace na předměty: M, ČJ, NS Integrace v běžné (kmenové) třídě
Pedagogické postupy (metody a formy práce)	<ul style="list-style-type: none"> • práce ve skupině; • práce ve dvojici; • samostatná práce; • frontální vyučování; • projektové vyučování; • tvorba vlastních pracovních listů, deníků; • zapojení do soutěží, olympiád; • metody RWCT - kritické myšlení, tvořivé psaní; • práce s PC; • brainstorming; • vlastní prezentace; • myšlenková mapa; • kreativní činnosti.

Používané učební materiály a pomůcky	<ul style="list-style-type: none"> • učebnice ČJ pro 3. tř.; • pracovní listy - různé zdroje, vlastní tvorba učitelky i žákyně; • dataprojektor, PC; • odborné publikace, encyklopedie a naučné časopisy; • deskové hry, slovní hříčky, jazykolamy; • slovník spisovné češtiny, slovník cizích slov. • literatura - beletrie - dle zájmu.
Způsob zadávání a plnění úkolů	Ústně, každé úterý a čtvrtek
Způsob ověřování vědomostí a dovedností	Kontrolní písemné práce a testy Rozhovor Prezentace, referáty
Způsob hodnocení	Slovní průběžné, písemné do ŽK, bodový systém
Personální zajištění úprav průběhu vzdělávání žáka/žákyně	Asistent pedagoga při výuce ČJ 3x týdně
Další subjekty, které se podílejí na vzdělávání žáka/žákyně	Pedagogická fakulta UK v Praze Centrum nadání Dětská Mensa
Spolupráce se zákonnými zástupci žáka/žákyně	E-mailem, telefonicky, osobní konzultace dle potřeby
Dohoda mezi žákem/žákyní a vyučujícím	Ano, viz Příloha IVP č. 1

Časový a obsahový plán vzdělávání žáka/žákyně	
Období	
Předpokládané individuální výstupy žáka/žákyně za dané období	<ul style="list-style-type: none"> • na základě zvládnutého čtení s porozuměním rozvíjet tvůrčí psaní a schopnost porozumět i složitějším dějovým situacím • naučit efektivnímu vedení poznámek • rozvíjet dovednost pracovat s odbornou literaturou, slovníky • rozvíjet slovní vyjadřování
Dodatečné úpravy časového plánu a obsahu učiva	
Prodloužení délky vzdělávání	
Poznámky a doporučení pro další vzdělávání žáka/žákyně	

Osoby zodpovědné za vzdělávání a odbornou péči o žáka/žákyni		Jméno a příjmení	Podpis
Třídní učitel/ka			
	Zkratka vyuč. předmětu		
Vyučující	ČJ		
	Ma		
	NS		
Školní poradenský pracovník (výchovný poradce, školní psycholog, školní speciální pedagog)			
Pedagogický pracovník školského poradenského zařízení (PPP, SPC, SVP)			
Zákonný zástupce žáka/žákyně			
Žák/žákyně			

Předpokládaná potřeba navýšení finančních prostředků nad rámec prostředků státního rozpočtu poskytovaných podle zvláštního právního předpisu, odůvodnění	
--	--

Vdne

Podpis ředitele/ředitelky školy

Razítko:

Příklad zpracování IVP č. 3

(příklad neobsahuje tabulku pro záznam jména, příjmení a podpisů osob, zodpovědných za vzdělávání a odbornou péči o žáka/žákyni)

A: Vyplní škola

Škola	Základní škola Máj II, M. Chlajna 23, 370 05 České Budějovice
-------	--

Individuální vzdělávací plán

Jméno a příjmení žáka/žákyně				M. P.	
Datum narození		2008/2009		Bydliště	
Třída	IV. C				
Rozhodnutí o povolení vzdělávání žáka/žákyně podle IVP ze dne					

Zdůvodnění (informace o schopnostech žáka/žákyně, důvody k integraci žáka/žákyně, specifika chování a sociální vztahy, postoj rodičů)
Na základě doporučení MŠ, na žádost rodičů a následného psycholog. vyšetření bylo doporučeno přijetí do třídy pro mimořádně nadané.

Předměty, jejichž výuka je realizována podle individuálního vzdělávacího plánu	Český jazyk Matematika Anglický jazyk ČJŠ
--	--

Školská poradenská, zdravotnická a jiná zařízení, která se podílejí na péči o žáka/žákyni	PPP Strakonice PPP Tábor Školní poradenské pracoviště
---	---

B: Vyplní školské poradenské zařízení (Ize nahradit aktuální zprávou z vyšetření)

Název a adresa školského poradenského zařízení	PPP Strakonice
--	----------------

Výsledky vyšetření žáka/žákyně ve školském poradenském zařízení

Jméno a příjmení žáka/žákyně	M. P.		
Datum narození		Bydliště	
Vyšetření dne	7. 6. 2008		
Kontrolní vyšetření dne	21. 11. 2009		

Výsledky vyšetření žáka/žákyně ve školském poradenském zařízení

Rozsah a typ nadání žáka/žákyně, oblast nadání*	<ul style="list-style-type: none"> • mimořádné nadání intelektuálního zaměření ve všech oblastech; • převaha matematicko-přírodovědného nadání, mezery v dílčích schopnostech; • při vhodné stimulaci předpoklad dalšího rozvoje; • vysoká úroveň schopností v oblasti obecné informovanosti, matematických schopnostech a schopnosti zapamatování; • vynikající představivost.
Druh a stupeň postižení žáka/žákyně*	
Vzdělávací potřeby žáka/žákyně	<ul style="list-style-type: none"> • akcelerace - přeskočení 1. ročníku (chlapec má učivo 1. ročníku zvládnuto); • obohacování učiva zejména v matematice a přírodovědě; • využití soutěživých forem učení ke zvýšení motivace; • respektování zvýšené mentální unavitelnosti při dlouhodobých zátěžích; • potřeba střídání činností a podmětů.
Způsob poskytování individuální, speciálně pedagogické nebo psychologické péče	<ul style="list-style-type: none"> • zařazení do třídy pro mimořádně nadané.
Specifika práce s učivem (odborná doporučení pro pedagogickou práci s žákem/žákyní)	<p>Matematika:</p> <ul style="list-style-type: none"> • využívat kreativních forem úkolů, cvičení na rozvoj logického myšlení, rébusy; • eliminovat dle možností stereotyp a mechanické učivo; • vhodné myšlenkové rovnice, slovní úlohy. <p>Přírodověda:</p> <ul style="list-style-type: none"> • využít encyklopedií, PC, samostatně vyhledávání informací; • rozšiřování jednotlivých témat dle situace, individuální domácí úkoly.

* nehodící se škrtněte

Doporučené učební, kompenzační a rehabilitační pomůcky	<ul style="list-style-type: none"> • encyklopedie, slovníky; • didaktické hry; • deskové a karetní hry pro rozvoj strategického a logického myšlení, vizuální představivosti, tvořivého přístupu; • PC, výukové programy.
Vyjádření potřeby dalšího pedagogického pracovníka	Asistent pedagoga
Návrh snížení počtu žáků a žačkyň ve třídě	Ano, výuka ve třídě pro mimořádně nadané žáky
Sociální vztahy (ke škole, ke spolužákům, k učitelům)	<ul style="list-style-type: none"> • velmi dobře adaptabilní, bez problémů; navazuje sociální kontakty, v kolektivu je oblíbený, umí se prosadit; • učitele respektuje jako autoritu, s případnými problémy se na něj obrací; • ve skupině diskutuje, otevřeně sděluje své názory.
Další doporučení, významné informace z průběhu vyšetření	Spolupráce s matkou pro zajištění koordinace školní výuky a domácí přípravy. Zapojení chlapce do mimoškolních aktivit.

Zpracoval	
Podpis, razítko	
Jméno a příjmení pedagogického pracovníka školského poradenského zařízení, kontakt	

C: Vyplní vyučující předmětu, jehož výuka je realizována podle individuálního vzdělávacího plánu

Vyučovací předmět	Český jazyk
-------------------	-------------

Individuální vzdělávací plán

Jméno a příjmení žáka/žákyně	M. P.	Třída	IV. C
------------------------------	-------	-------	-------

Vstupní pedagogická diagnostika (aktuální stupeň dosažených vědomostí, dovedností, návyků)	1. 9. 2008 - žák splnil IVP vypracovaný pro III. ročník. Ve IV. ročníku navázat a pokračovat v plnění IVP pro tento školní rok. Plán bude vždy po měsíci aktualizován a zhodnocen.
Priority vzdělávání a dalšího rozvoje žáka/žákyně	<ul style="list-style-type: none"> zaměřit se na rozvoj koncentrace pozornosti, rozvíjet grafomotoriku.
Učební dokumenty	ŠVP pro základní vzdělávání
Organizace výuky	<ul style="list-style-type: none"> třída pro mimořádně nadané; samostudium.
Pedagogické postupy (metody a formy práce)	<ul style="list-style-type: none"> komunitní kruh; metody kritického myšlení (brainstorming, volné psaní, I.N.S.E.R.T. aj.); tvorba otázek, diskuse, besedy; prvky Filosofie pro děti; daltonský plán; projektová výuka; kooperativní a vzájemné učení; práce podle měsíčního, popř. týdenního plánu; samostudium; práce na PC, internet, výukové programy.
Používané učební materiály a pomůcky	<ul style="list-style-type: none"> učebnice; pracovní sešity; dostupná literatura + encyklopedie, slovníky, příručky, časopisy, noviny... (tituly budou konkretizovány v měsíčních plánech); PC (internet, výukové programy).
Způsob zadávání a plnění úkolů	<ul style="list-style-type: none"> průběžně.
Způsob ověřování vědomostí a dovedností	<ul style="list-style-type: none"> ústní (diskuse...); pisemné (kontrolní práce, testy, doplňování tabulek...); projektové práce; kooperativní učení.
Způsob hodnocení	<ul style="list-style-type: none"> týdenní sebehodnocení práce, zároveň hodnocení učitelem i spolužáky; průběžné hodnocení - dodržování pravidel, zapojení se do práce skupiny, sledování pokroků v rozvoji klíčových kompetencí; práce podle týdenního plánu.

Personální zajištění úprav průběhu vzdělávání žáka/žákyně	Asistent pedagoga
Další subjekty, které se podílejí na vzdělávání žáka/žákyně	<ul style="list-style-type: none"> • Nadace PENTA; • Pedagogická fakulta Jihočeské univerzity v Českých Budějovicích; • Národní památkový ústav v Českých Budějovicích; • Planetárium v Českých Budějovicích; • Jihočeské muzeum.
Spolupráce se zákonnými zástupci žáka/žákyně	<p>Rodiče mají možnost kontaktu - telefonní číslo školy, výchovného poradce, učitele; e-mail. V případě potřeby se uskuteční setkání s rodiči.</p> <ul style="list-style-type: none"> • domácí úkoly zadávat dle potřeb žáka, provádět samostatně; • pravidelné třídní schůzky, konzultační odpoledne; • zájmová činnost v kroužcích; • nepovinné předměty.
Kontrakt mezi žákem/žákyní a vyučujícím	<ul style="list-style-type: none"> • spolupráce žáka při plánování měsíčního, popř. týdenního plánu.

Časový a obsahový plán vzdělávání žáka/žákyně	
Období	Září 2008
Vyučovací předmět	Český jazyk
Vyučující; datum, odkdy žáka/žákyni předmětu vyučuje	
Změna vyučujícího v průběhu školního roku, datum změny	
Předpokládané individuální výstupy žáka/žákyně za dané období	<p><u>Komunikační a slohová výchova:</u></p> <ul style="list-style-type: none"> • počátky zápisu poznámek - účelnost, stručnost...; • technika čtení - správný slovní a větný přízvuk...; • „Fantastické prázdniny“ - příběh podle dané osnovy. <p><u>Jazyková výchova:</u></p> <ul style="list-style-type: none"> • Opakování učiva: větný celek <ul style="list-style-type: none"> ○ věta jednoduchá a souvětí; ○ základní skladební dvojice; ○ druhy vět - věta oznamovací, tázací, rozkazovací, přací; ○ význam slova - slova protikladná, souznačná, jednoznačná, mnohoznačná, citově zabarvená; ○ slovní druhy; ○ párové souhlásky; ○ skupiny dě, tě, ně, bě, pě, vě, mě. <p><u>Literární výchova:</u></p> <ul style="list-style-type: none"> • Konec prázdnin - přednes básně (básník, sloka, verš, rým); • Čtení (J. Kahoun) - slova spisovná a nespisovná, výslovnost cizích slov. <p><u>Literatura:</u></p> <ul style="list-style-type: none"> • učeb. ČJ (Alter) + PS, ČJ 4 nově (Nová škola), slovník cizích slov, slovník spisovné češtiny, čítanka pro 4. ročník (NŠ), časopis Robinson.

Úpravy časového a obsahového plánu	<p>Český jazyk je vyučován podle ŠVP v rozsahu 7 hodin týdně:</p> <ul style="list-style-type: none"> • 1 hod. - Komunikační a slohová výchova • 4 hod. - jazyková výchova • 2 hod. - Literární výchova
Poznámky a doporučení pro další vzdělávání žáka/žákyně	<p>30. 9. 2008 – učivo předepsané na tento měsíc žák splnil. V době od 22. 9. do 26. 9. byl nemocný – práci dostal domů.</p>

Schůzky osob, podílejících se na vzdělávání a odborné péči o žáka/žákyni (reflexe výuky, hodnocení jejího průběhu, aktualizace časového a obsahového plánu, úpravy a změny)	
Datum	Pravidelné denní konzultace učitele s asistenty
Přítomni	Mgr. Hodná, Mgr. Pilná, Mgr. Bájecná
Obsah, závěry	Konzultace nad každodenním vyučovacím programem, metodami a formami práce a způsoby hodnocení.

Příklad zpracování IVP č. 4

(příklad neobsahuje část II, tabulku pro časový a obsahový plán vzdělávání žáka/žákyně a tabulku pro záznam jména, příjmení a podpisů osob, zodpovědných za vzdělávání a odbornou péči o žáka/žákyni)

Škola	FZŠ Trávníčkova 1744, Praha 5
-------	--------------------------------------

Individuální vzdělávací plán

Jméno a příjmení žáka/žákyně			Jana		
Datum narození				Bydliště	
Třída	II. A	Školní rok	2008/2009		

Nominace (informace o schopnostech žáka/žákyně, důvody k integraci žáka/žákyně, specifika chování a sociální vztahy, postoj rodičů)
<p>Rychle si osvojuje nové učivo, potřebuje méně času na opakování již probraného, rychle nachází souvislosti mezi novou a již probranou látkou. Samostatně vyhledává a zpracovává informace a dokáže mezi nimi chápat vztahy. Dokáže provést analýzu a syntézu nových poznatků a zobecnit je. Zadáání úkolů chápe rychle, pracuje naprosto plánovitě, systematicky a samostatně. Úkoly plní rychlým tempem. Doba koncentrace pozornosti je nadprůměrná, značně převyšuje průměr žáků na začátku druhého ročníku. Lehce si zapamatuje a disponuje originalitou myšlení.</p> <p>Ve skupině je oblíbená, ochotna pomáhat a dokonale zastávat roli tutora.</p> <p>V pracovní skupině je kladně hodnocena za svoje výkony. Má nadprůměrné komunikační dovednosti, předvádí samostatně prezentace a výklad zadaného úkolu. Dokáže argumentovat před skupinou a obhajovat své názory a svoji práci.</p> <p>Nadprůměrné je také logické uvažování.</p> <p>Dokáže pracovat individuálně, ale i ve skupině, kde má ve většině případů vůdčí postavení a řídí plnění zadaného úkolu.</p> <p>Píše levou rukou, grafomotorický projev je vzhledem k věku průměrný.</p> <p>Vnější a vnitřní motivace jsou v rovnováze. Je cílevědomá v chování a jednání.</p> <p>Řeč - dosud vážne výslovnost hlásek r, ř.</p> <p>S vrstevníky má i přes svoji úspěšnost přátelské vztahy. Je uznávanou kamarádkou, která dokáže poradit a pomoci.</p> <p>Rodina vytváří velice podnětné prostředí pro rozvoj své dcery. Plní i svůj vlastní plán individuálního rozvoje (návštěva divadla, přírodovědný projekt atd.).</p>

Předměty, jejichž výuka je realizována podle individuálního vzdělávacího plánu	Český jazyk a literatura Matematika Anglický jazyk
--	--

Školská poradenská, zdravotnická a jiná zařízení, která se podílejí na péči o žáka/žákyni	Pedagogicko-psychologická poradna pro Prahu - Modřany Barunčina 11, Praha 12 Logopedická poradna Kuncova 1580, Praha 5
---	---

C: Vyplní vyučující předmětu, jehož výuka je realizována podle individuálního vzdělávacího plánu

Vyučovací předmět	Matematika
-------------------	-------------------

Individuální vzdělávací plán

Jméno a příjmení žáka/žákyně	Jana	Třída	II. A
------------------------------	-------------	-------	--------------

Vstupní pedagogická diagnostika (aktuální stupeň dosažených vědomostí, dovedností, návyků)	<ul style="list-style-type: none"> sčítání a odčítání do 20 s přechodem přes desítku; numerace do 100; orientace na číselné ose (0 - 100); základní chápání nerovnosti; sčítání a odčítání do 100 s přechodem přes desítky; vyvození malé násobky; seznámení s násobky 1, 2, 3, 4, 5, 6, 7, 8, 9 a 10; řešení příkladů s použitím závorek; řešení slovních úloh; geometrie - práce s pravítkem <ul style="list-style-type: none"> kreslení křivé čáry, měření a porovnávání úseček; rýsování přímkou, lomené čáry, bodu; poznávání krychle, kvádra, koule.
Učební dokumenty	<p>Školní vzdělávací program pro základní vzdělávání „Škola pro děti i jejich rodiče“</p> <p>Předkladatel: Název: Fakultní základní škola PedF UK, Praha 13, Trávníčkova 1744 Adresa: Trávníčkova 1744, 155 00 Praha 5-Stodůlky</p> <p>Platnost dokumentu od: 31. 8. 2006 Účinnost dokumentu od 1. 9. 2006</p>
Organizace výuky	<ul style="list-style-type: none"> zařazení do speciální skupiny na určité předměty mimo kmenovou třídu; výuka anglického jazyka ve vyšším ročníku - 3. Třída;
Pedagogické postupy (metody a formy práce)	<ul style="list-style-type: none"> akcelerační a obohacující metody; multisenzoriální přístup; brainstorming; originální způsoby řešení; vlastní řešení; tvořivé úlohy; e-learning; úlohy s větším počtem řešení; individuální a skupinové prezentace; individuální a skupinové projekty; kreativní čtení a psaní; úlohy rozvíjející vyšší úrovně myšlení; užívání nákresu; vytváření názorných schémat; hraní rolí a další.

<p>Používané učební materiály a pomůcky</p>	<ul style="list-style-type: none"> • Matematika pro 2. ročník ZŠ, 2. díl, pracovní sešit (Didaktis); • Počítej a zamýšlej se - učebnice matematiky pro 3. ročník (Nová škola Brno); • Matematika 3. ročník, 3. díl, 4. ročník, 1. díl (Prodos, prac. sešit); • Početníček pro 3. ročník (Didaktis); • CD Ts matematika pro 1. - 4. ročník ZŠ (Terasoft); • CD Pohádková matematika; • Matematika pro 2. roč. ZŠ - zábavné procvičování doma i ve škole; • internet (multimediální technika); • encyklopedie, zeměpisné, přírodovědné knihy; • počítač, interaktivní tabule; • didaktické hry; • encyklopedie, slovníky, krásná literatura; • deskové a karetní hry pro rozvoj jazyka, paměti, strategického a logického myšlení, vizuální představivosti, tvořivého přístupu.
<p>Způsob hodnocení</p>	<p>Školní řád, Příloha: Pravidla hodnocení žáků Klasifikační stupnice, pochvaly, diplomy</p>
<p>Způsob ověřování vědomostí</p>	<ul style="list-style-type: none"> • ústní zkoušení; • písemné zkoušení; • individuální a skupinová prezentace projektů; • skupinová práce; • výsledky e-learningu; • úroveň samostatné práce; • domácí příprava; • vykonávání funkce tutora (velice omezeně).
<p>Další subjekty, které se podílejí na vzdělávání žáka/žákyně</p>	<p>Vzhledem k věku dítěte není realizována tato spolupráce</p>
<p>Spolupráce s rodiči/zákonnými zástupci žáka/žákyně (rozsah domácí přípravy, doporučené aktivity žáka ve volném čase, požadavek na lékařské vyšetření apod.)</p>	<p>Matka vytvořila vlastní rozšiřující individuální vzdělávací plán, návštěva divadla, lední revue, projekt Kočka domácí, seznámení se spisovatelem - návštěva právě probíhající výstavy.</p> <ul style="list-style-type: none"> • Klub soviček - rozvoj vlastivědných a přírodovědných znalostí pomocí CD a získávání informací pomocí internetu, příprava prezentací; • výuka francouzského jazyka; • hudební nauka, hra na flétnu a klavír; • tenis, aerobik; • výtvarná řemesla.
<p>Kontrakt mezi žákem/žákyní a vyučujícím</p>	<p>Kontrakt je zaměřen na řádné plnění zadaných úkolů i nad rámec individuálního plánu. Kontrakt byl uzavřen veřejně před celou skupinou. Žákyně si podle svých zájmů donesla další studijní materiály, především encyklopedie, které bude využívat ve vyučování.</p>
<p>Schůzky osob, podílejících se na vzdělávání a odborné péči o žáka/žákyni (reflexe výuky, hodnocení jejího průběhu, aktualizace časového a obsahového plánu, úpravy a změny)</p>	
<p>12. 11. 2008 přítomni: matka, výchovná poradkyně, vyučující matematiky</p>	
<p>V matematice je značný posun vpřed, učivo se zvládá rychleji, doporučeno využít mezipředmětových vztahů se zeměpisnými poznatky, pracovat individuálně v části vyuč. hodiny a plnit matematické úkoly prostřednictvím multimediální techniky, kde je poskytnuta okamžitá kontrola v počtu správných odpovědí. Obhacovat učivem z vyššího ročníku.</p>	

Příklad zpracování IVP č. 5

(příklad neobsahuje část II a tabulku pro záznam jména, příjmení a podpisů osob, zodpovědných za vzdělávání a odbornou péči o žáka/žákyni)

A: Vyplní škola

Škola	Základní a mateřská škola Chodov, Květnového vítězství 57, 149 00 Praha 4
-------	--

Individuální vzdělávací plán

Jméno a příjmení žáka/žákyně			David	
Datum narození		Bydliště		
Třída	III. C			
Rozhodnutí o povolení vzdělávání žáka/žákyně podle IVP ze dne				

Nominace (informace o schopnostech žáka/žákyně, důvody k integraci žáka/žákyně, specifika chování a sociální vztahy, postoj rodičů)
<p>Žák mimořádně nadaný s nevyváženou úrovní mentálních a sociálních projevů. Je schopen komunikace spíše s dospělými než s vrstevníky, z nichž většina pro něj není dostatečným partnerem. Úroveň rozumových schopností je mimořádně nadprůměrná zejména ve verbální složce. Dále má vynikající početní dovednosti, abstraktní myšlení a úroveň všeobecných znalostí. Číst začal ve třech letech, před nástupem do školy počítal i ve vyšších řádech, četl i obtížnější texty a encyklopedie, psal tiskacím písmem. Umí se skvěle koncentrovat, pozornost u něj nepolevuje ani při dlouhodobějším plnění úkolu.</p> <p>Žije pouze s matkou a babičkou, vliv dospělých je na něm silně znát, špatně se včleňuje mezi vrstevníky, snaží se je ovládat.</p>

Předměty, jejichž výuka je realizována podle individuálního vzdělávacího plánu	Český jazyk a literatura Matematika Prvouka Anglický jazyk - zatím pouze práce v běžné třídě s úlohami navíc, v budoucnu budeme iniciovat rozdělení paralelních tříd do více skupin, z nichž v jedné budou jen nadaní žáci
--	---

Pedagogická, zdravotnická a jiná zařízení, která se podílejí na péči o žáka/žákyni	PPP pro Prahu 11 a 12, Praha 4 - Modřany, Barunčina 11
--	--

C: Vyplní vyučující předmětu, jehož výuka je realizována podle individuálního vzdělávacího plánu

Vyučovací předmět	Český jazyk Matematika Prvouka
-------------------	---

Individuální vzdělávací plán

Jméno a příjmení žáka/žákyně	David	Třída	III. C
---------------------------------	--------------	--------------	---------------

Vstupní pedagogická diagnostika (aktuální stupeň dosažených vědomostí, dovedností, návyků)	U žáka byla diagnostikována mimořádně nadprůměrná úroveň rozumových schopností. Ve všech předmětech je vynikající a bezchybný. U tohoto žáka byla zvažována i akcelerace, ta však byla zamítnuta matkou i PPP pro nevyváženost mezi intelektem a sociální složkou osobnosti dítěte. Je však možné, aby v běžné třídě zvládl učivo dvou ročníků zároveň.
Učební dokumenty	ŠVP pro základní vzdělávání - Rozum a cit
Organizace výuky	Integrace v běžné třídě + práce ve speciální skupině nadaných - 2 hod. týdně ČJ, 2 hod. týdně MA, 1 hod. týdně Svět kolem nás (prvouka, všeobecný přehled)
Pedagogické postupy (metody a formy práce)	<ul style="list-style-type: none">• metoda skupinová a kooperativní;• metoda dialogu;• metody aplikační (reálný život, úlohy z praxe);• samostatná práce;• práce v centrech;• prezentace vlastních myšlenek, vlastního řešení;• projekty.
Používané učební materiály a pomůcky	<ul style="list-style-type: none">• běžné učebnice pro 3. Ročník;• alternativní texty;• pracovní sešity, učebnice vyšších ročníků (vybrané úkoly);• spec. vytvořené pracovní listy;• počítačové výukové programy, internet;• interaktivní tabule;• slovníky a encyklopedie;• audiovizuální technika.
Způsob zadávání a plnění úkolů	Ústně, písemně, e-mailem
Způsob ověřování vědomostí	Testy, ústní zkoušení, písemné práce Vlastní prezentace
Způsob hodnocení	Běžná klasifikace, slovní hodnocení, bodové hodnocení, sebehodnocení
Spolupráce s rodiči/zákonnými zástupci žáka/žákyně (rozsah domácí přípravy, doporučené aktivity žáka ve volném čase, požadavek na lékařské vyšetření apod.)	Individuální konzultace s rodiči podle potřeby

Časový a obsahový plán vzdělávání žáka/žákyně	
Období	Školní rok 2008/2009
Vyučovací předmět	Český jazyk Matematika Prvouka
Vyučující; datum, odkdy žák/žákyni předmětu vyučuje	
Změna vyučujícího v průběhu školního roku, datum změny	
Předpokládané individuální výstupy žáka/žákyně za dané období	<p>Matematika</p> <ul style="list-style-type: none"> • prohlubování a rozšiřování matematických představ; • rozvoj rovinných a prostorových představ; • rozvoj analytického a logického myšlení; • aplikace na reálný život; • rozvoj schopnosti hledat řešení; • rozvoj schopnosti hodnocení výsledků a sebehodnocení. <p>Prvouka</p> <ul style="list-style-type: none"> • rozvoj všeobecných znalostí (dějiny, zeměpis, přírodní vědy, kultura, sport...). <p>Český jazyk</p> <ul style="list-style-type: none"> • rozšiřování a obohacování slovní zásoby; • slohová cvičení, řečnická cvičení - schopnost vyjadřování myšlenek; • literární tvorba vlastní; • seznámení s autory a ilustrátory knih pro děti (nad rámec běžné výuky); • schopnost analýzy textu, vyhledávání klíčových slov; • porozumění náročnějším textům. <p>Ve všech předmětech zvládnutí základního učiva 3. ročníku</p>
Úpravy časového a obsahového plánu	Při rychlejším zvládnutí základního učiva v běžné třídě zadávat zajímavé, problémové a prohlubující úlohy, např. i z vyšších ročníků. Zvážit možnost absolvování 2 ročníků v jednom.
Poznámky	

Schůzky osob, podílejících se na vzdělávání a odborné péči o žáka/žákyni (reflexe výuky, hodnocení jejího průběhu, aktualizace časového a obsahového plánu, úpravy a změny)	
Datum	23. 9. 2008
Přítomni	Nálevková, Venclová, Králová, Tůmová
Obsah, závěry	Stanovení individuálního vzdělávacího plánu. Vlastnosti jednotlivých nadaných žáků, jejich poznání, rozhovor o dětech. Vypracování časového harmonogramu schůzek zúčastněných vyučujících.

Příklad zpracování IVP č. 6

(příklad neobsahuje část II, tabulku pro časový a obsahový plán vzdělávání žáka/žákyně, tabulku pro schůzky osob, podléjících se na vzdělávání a odborné péči a tabulku pro záznam jména, příjmení a podpisů osob, zodpovědných za vzdělávání a odbornou péči o žáka/žákyni)

A: Vyplní škola

Škola	Základní a mateřská škola Chodov, Květnového vítězství 57, 149 00 Praha 4
-------	--

Individuální vzdělávací plán

Jméno a příjmení žáka/žákyně			Jiří	
Datum narození			Bydliště	
Třída	II. A	Školní rok		
Rozhodnutí o povolení vzdělávání žáka/žákyně podle IVP ze dne				

Zdůvodnění (informace o schopnostech žáka/žákyně, důvody k integraci žáka/žákyně, specifika chování a sociální vztahy, postoj rodičů)
<p>Žák byl vyšetřen z podnětu rodičů ještě před nástupem do první třídy. Nejprve byl otestován MENZOU a poté v PPP. Bylo zjištěno, že intelektové schopnosti jsou situovány do pásma superiority. Dominují verbálně-logické schopnosti. Poradnou byl doporučen předčasný vstup do první třídy (chlapec je narozen koncem října 2001, a tudíž by měl nastoupit do školy o rok později). Od tří let četl a před nástupem do školy počítal na prstíčkách i s přechodem přes desítku. Zvýšená je potřeba přísunu nových podnětů. Bylo doporučeno vřazení do skupiny integrovaných dětí z hlediska mimořádného nadání. Projevuje se mírná sociální nezralost.</p>

Předměty, jejichž výuka je realizována podle individuálního vzdělávacího plánu	Český jazyk Matematika Prvouka Angličtina
--	--

Pedagogická, zdravotnická a jiná zařízení, která se podílejí na péči o žáka/žákyni	PPP pro Prahu 4
--	-----------------

C: Vyplní vyučující předmětu, jehož výuka je realizována podle individuálního vzdělávacího plánu

Vyučovací předmět	Český jazyk Angličtina Matematika Prvouka
-------------------	--

Individuální vzdělávací plán

Jméno a příjmení žáka/žákyně	Jiří	Třída	II. A
------------------------------	-------------	--------------	--------------

Vstupní pedagogická diagnostika (aktuální stupeň dosažených vědomostí, dovedností, návyků)	<p>Již na začátku první třídy plynule s porozuměním četl, počítal v oboru do deseti a na prstíčkách i s přechodem přes desítku. Pozornost je kvalitní, není vázána na subjektivně zajímavé úkoly, dokáže se soustředit na všechny prezentované úkoly. Na počátku první třídy psal hůlkovým písmem. Během první třídy se naučil pěkně a úpravně psát i písmem psacím. Snaží se za všech okolností podat výborný výkon, je pozorována snaha po perfekcionismu. Má solidní základnu vědomostí, dokáže s nimi dále efektivně pracovat. Pojmy dokáže kategorizovat a vyjádřit jednoduše podstatu informace. Má dobrou paměť. Zajímá se o okolní dění, přírodu, o stroje, jak fungují, o děje v přírodě a jejich podstatě. Často má pocit bezradnosti z toho, že na světě je tolik zajímavých věcí a on neví, jak to všechno stihně probádat. Ve vztahu ke spolužákům je vidět mírná sociální nezralost. Není příliš tělesně obratný.</p>
Učební dokumenty	ŠVP pro základní vzdělávání - Rozum a cit
Organizace výuky	<ul style="list-style-type: none"> • 2 hodiny týdně speciální matematika se skupinou nadaných dětí; • 2 hodiny týdně speciální čeština se skupinou nadaných dětí; • integrace v běžné třídě, samostudium a referáty pro třídu; • angličtina ve skupině nadaných dětí.
Pedagogické postupy (metody a formy práce)	<p>Český jazyk</p> <ul style="list-style-type: none"> • práce ve skupině nadaných dětí - rozvoj čtenářství, rozvoj vyjadřování, rád píše „knihy“, tedy vlastní literární tvorba; hry se slovy, slovní rébusy, jejich vytváření; v ostatních hodinách je učivo doplňováno individuálními úkoly. <p>Angličtina</p> <ul style="list-style-type: none"> • pracuje ve skupině nadaných dětí, kde jsou témata probírána ve větší šířce. <p>Matematika</p> <ul style="list-style-type: none"> • práce ve skupině nadaných dětí - rozvoj logického myšlení, v ostatních hodinách v běžné třídě občas dostává další úlohy; jeho nadání a zájem se ale projevuje spíše v jazykové oblasti. <p>Prvouka</p> <ul style="list-style-type: none"> • Má velkou základnu vědomostí, běžná prvouka by pro něj byla příliš primitivní, dostává další úkoly, daná témata 2. třídy musí být probírána více do hloubky, v hodinách používáme často metody kritického myšlení, kde má žák možnost stanovit si, co by ho v daném tématu zajímalo, a informace pak hledá v encyklopediích nebo na internetu, či v rozhovoru s dospělým. <p>Velkou možnost dávají projektové dny. Často si dobrovolně stanoví, že chce vypracovat referát na nějaké zajímavé téma, na které jsme náhodně narazili, a poté ho prezentuje velmi kvalitně celé třídě. V tomto bych s ním ráda pokračovala, protože mu tento směr vyloženě vyhovuje. V letošním školním roce chystám témata projektových dnů - Jak se dělá kniha, včetně vzniku písma, materiálů, na které se psalo, Další osobnosti vědy a techniky, Obnovitelné zdroje energií, ventilátor na slunce, Jak pracuje vodní elektrárna atd. V některých tématech chystám přednášku a besedu odborníka, projektujícího vodní elektrárny, shodou okolností jeho dědečka. Již v loňském roce jedna úspěšně proběhla.</p>

Používané učební materiály a pomůcky	Různé druhy encyklopedií, soubory dostupných pracovních sešitů, internet, stavebnice, strategické hry, knihy z knihovny, příručky se zajímavými matematickými úlohami
Způsob zadávání	Dle vzájemné dohody - ústně, písemně, e-mailem
Způsob ověřování vědomostí	Rozhovor, referát, písemný test
Způsob hodnocení	Kombinace slovního hodnocení a známky
Spolupráce s jinými subjekty (SŠ, VŠ, AV ČR, středisko volného času apod.)	Spolupracují se dvěma vysokoškolskými pedagogy - matematiky
Spolupráce s rodiči/zákonnými zástupci žáka/žákyně (rozsah domácí přípravy, doporučené aktivity žáka ve volném čase, požadavek na lékařské vyšetření apod.)	Spolupracují s rodiči a prarodiči, jsou velmi přístupní organizovat zajímavé akce pro celou třídu. Chlapci se doma velmi věnují.

Časový a obsahový plán vzdělávání žáka/žákyně	
Období	1. čtvrtletí 2. třídy
Vyučovací předmět	Český jazyk Matematika Prvouka Anglický jazyk
Vyučující; datum, odkdy žáka/žákyni předmětu vyučuje	
Změna vyučujícího v průběhu školního roku, datum změny	
Očekávané výstupy za dané období	<p>Český jazyk</p> <ul style="list-style-type: none"> žák bude plynule hovořit na určité téma, pracovat se slovy, bude vybírat mezi synonymy nejvhodnější výraz, bude umět vytvořit antonyma, vysvětlit homonyma, zkusí vymyslet rýmy, bude číst další knihu a hovořit o jejím obsahu, zdokonalí písmo. <p>Matematika</p> <ul style="list-style-type: none"> rozšíříme loňské úlohy na obor do sta, žák bude umět postavit složitější stavbu z kostek a z lega podle nákresu, bude se orientovat v prostorových úlohách typu cestování na kole, bude řešit úlohy s neprázdným průnikem, vytvářet šifry, doplňovat číselné řady, řešit magické čtverce, řešit některé úlohy z kombinatoriky. <p>Prvouka</p> <ul style="list-style-type: none"> Okolí školy - orientace v plánu okolí školy; Naše vlast - vysvětlit a nakreslit symboly; Podzim - znaky podzimu, proč se prodlužují dny, proč žlutne listí, jak se z řepy stane kostka cukru...; <p>Anglický jazyk</p> <ul style="list-style-type: none"> témata více do hloubky, více sloviček, plynulejší rozhovor.
Úpravy časového a obsahového plánu	
Poznámky	

10. SEZNAM POUŽITÉ LITERATURY

COLUMBUS GROUP. Nepublikovaný přepis jednání Columbus Group. Ohio: Columbus, červenec 1991. In Hoagies' Gifted Education Page. Oficiální stránky organizace. [on-line] Dostupné na WWW: <<http://www.hoagiesgifted.com/educators.htm>>. [cit. 2004-06-02]

DAVIS, G. A., RIMMOVÁ, S. B. *Education of the Gifted and Talented*. 4. vyd. Needham Hights: Allyn & Bacon, 1998. 497 s. ISBN 0-205-27000-X.

GAGNÉ, F. In Colangelo, N., Davis, G. A. *Handbook of Gifted Education*. 1. vyd. Needham Hights: Allyn & Bacon, 1990. ISBN 0-205-12652-9.

JURÁŠKOVÁ, J. *Základy pedagogiky nadaných*. Pezinok: Formát, 2003. ISBN 80-89005-11-X.

RENZULLI, J. S. *The Three Ring Conception*. In Baum, S. M., Reis, S. M., Maxfield, L. R. (Eds.). *Nurturing the gifts and talents of primary grade students*, Mansfield Center, CT: Creative Learning Press, 1998. ISBN 0-936386-71-1.

STERNBERG, R. J. *Kognitivní psychologie*. Praha: Portál, 2002. ISBN 80-7178-376-5.

PORTEŠOVÁ, Š. *Multidimenzionální modely talentu a nadání*. In Centrum rozvoje nadaných dětí. Oficiální stránky organizace. FF MU, 2004. [on-line Dostupné na WWW: <<http://www.phil.muni.cz/psych/nadane/>>. [cit. 2004-06-02]

DOČKAL, V. *Zaměřeno na talenty*. Praha: NLN, 2005.

FISHER, R. *Učíme děti myslet a učit se*. Praha: Portál, 2004.

FOŘTÍK, V., FOŘTÍKOVÁ J. *Nadané dítě a rozvoj jeho schopností*. Praha: Portál, 2007.

HŘÍBKOVÁ, L. *Nadání a nadání*. Praha: Pedf UK, 2005.

LAZNIBÁTOVÁ, J. *Nadané dítě*. Bratislava: Iris, 2001.

11. SEZNAM DOPORUČENÉ LITERATURY

- JURÁŠKOVÁ, J. *Základy pedagogiky nadaných*. Praha: IPPP, 2006.
- HŘÍBKOVÁ, L. *Nadání a nadaní*. Praha: GRADA, 2008.
- DOČKAL, V. *Zaměřeno na talenty, aneb nadání má každý*. Praha: Nakladatelství LN, 2005.
- LAZNIBATOVÁ, J. *Nadané dieťa - jeho vývin, vzdelávanie a podporovanie*. 1. vydání. Bratislava: IRIS, 2001.
- FOŘTÍKOVÁ, J. *Talent a nadání - jejich rozvoj ve volném čase*. 2. revidované vydání. Praha: IDM MŠMT, 2009.
- STERNBERG, R. J. *Úspěšná inteligence: jak rozvíjet praktickou a tvůrčí a inteligenci*. Praha: GRADA, 2001.
- FOŘTÍK, V., FOŘTÍKOVÁ, J. *Nadané dítě a rozvoj jeho schopností*. Praha: Portál, 2007.
- CAMPBELL, J. R. *Jak rozvíjet nadání vašich dětí*. Praha: Portál, 2001.
- FOŘTÍKOVÁ, J. (Ed.), RENZULLI, J., REISOVÁ, S., MONTGOMERY, D., JURÁŠKOVÁ, J. *Úspěšná výuka mimořádně nadaných dětí*. Praha: TRITON, 2008.
- MACHŮ, E. *Rozpoznávání a vzdělávání rozumově nadaných dětí v běžné třídě základní školy*. Brno: PdF MU, 2006.
- KOLEKTIV AUTORŮ. *Práce s talentovanou mládeží*. Sborník příspěvků z mezinárodní konference konané 25. - 27. 9. 2008 v Brně. Brno: JCMM, 2008.

Doporučujeme rovněž následující webové stránky:

<http://www.centrumnadani.cz>
<http://www.talenty.eu>
<http://www.rvp.cz/>

<http://www.nadanedite.cz>
<http://www.nadanedeti.cz>

A ze zahraničních webů především:

<http://www.echa.ws>
<http://www.centrumnadania.sk>
<http://www.hoagiesgifted.org>
<http://www.eddept.wa.edu.au/gifttal>
<http://www.indiana.edu/~intell/map.shtml>
<http://www.nadanie.sk>

<https://world-gifted.org>
<http://cty.jhu.edu>

<http://www.gifted.uconn.edu/NRCGT.html>

<http://www.renzullilearning.com>

METODICKÝ PORTÁL



rosteme S VAŠÍ CHUŤÍ

METODICKÝ PORTÁL www.rvp.cz

Slouží učitelům mateřských, základních, středních, ale také jazykových a základních uměleckých škol.

Je místem pro sdílení námětů, nápadů a materiálů, hledání cest, otázek i odpovědí a inspirace.

METODICKÝ PORTÁL www.rvp.cz jsou:

ČLÁNKY



databáze metodických textů volně využitelných při výuce

BLOGY



internetové „otevřené“ deníky

DUM



databáze testů, pracovních listů, prezentací, video a audio ukázek připravených přímo pro žáky

DIGIFOLIO



profesní a zájmová portfolia osob nebo skupin

WIKI



prostředí umožňující sdílet pedagogické poznatky a společně vytvářet materiály pro výuku

E-LEARNING



vzdělávání se z pohodlí domova

DISKUZE



prostor, kde můžete diskutovat o učitelských tématech



VÝZKUMNÝ
ÚSTAV
PEDAGOGICKÝ



INVESTICE DO ROZVOJE VZDĚLÁVÁNÍ

Tento projekt je spolufinancován Evropským sociálním fondem a státním rozpočtem České republiky.

www.vuppraha.cz



**Naučíme Vás,
jak pracovat
s nadanými žáky**

Chcete se o tvorbě individuálního vzdělávacího plánu (IVP)

mimořádně nadaného žáka dozvědět více?

Pak tedy ihned využijte nabídku Metodického portálu *www.rvp.cz*.

Právě zde (*http://elearning.rvp.cz/*) totiž najdete e-learningový kurz,

ve kterém pod vedením zkušených odborníků projdete jednotlivými

fázemi tvorby IVP a vyzkoušíte si prakticky celou řadu činností, které

Vás s mimořádně nadaným žákem čekají.